

中華民國九十二年年報
Annual Report 2003
關貿網路股份有限公司
(股票代碼 6183)

中華民國九十三年四月三十日出刊
<http://www.tradevan.com.tw/annual>

關貿網路股份有限公司

地址：台北市南港區 115 三重路 19-13 號六樓

電話：886-2-2655-1188

網址：<http://www.tradevan.com.tw/>

本公司發言人：副總經理 郭雅行

連絡電話：886-2-3789-5558

電傳：886-2-3789-5588

電子郵件信箱：[joe.kuo@tradevan.com.tw/](mailto:joe.kuo@tradevan.com.tw)

代理發言人：企劃及市場部協理 魏堯德

連絡電話：886-2-3789-5556

電傳：886-2-3789-5588

電子郵件信箱：[peter.wei@tradevan.com.tw/](mailto:peter.wei@tradevan.com.tw)

股票過戶機構

名稱：統一綜合證券股份有限公司

地址：台北市松山區東興路 8 號地下一樓

電話：886-2-2746-3797

網址：<http://www.pscnet.com.tw/>

簽證會計師：林鈞堯會計師·王照明會計師

事務所名稱：資誠會計師事務所

地址：台北市基隆路一段 333 號 27 樓

電話：886-2-2729-6666

電傳：886-2-2757-6371

網址：<http://www.pwcglobal.com.tw/>

海外有價證券

掛牌買賣之交易場所名稱及查詢海外有價證券資訊之方式：無

大 綱

◎致股東報告書

一、前言

二、二、九十二年度營業告

三、九十三年度營業計畫概要

四、四、結語

壹、公司概況

一、公司簡介

二、公司組織

(一) 組織系統

(二) 董事、監察人、總經理、副總經理、協理、各部門及分支機構主管資料

(三) 董事、監察人、經理人及持股比例超過百分之十之股東股權移轉及股權質押變動情形

(四) 董事或監察人是否具五年以上商務、法律、財務或公司業務所須之工作經驗

(五) 公司、公司之董事、監察人、經理人及公司直接或間接控制之事業對同一轉投資事業之持股數，並合併計算綜合持股比例

三、資本及股份

(一) 股本來源

(二) 股東結構

(三) 股權分散情形

(四) 主要股東名單

(五) 最近二年度每股市價、淨值、盈餘、股利及相關資料

(六) 公司股利政策及執行狀況

(七) 本次股東會擬議之無償配股對公司營業績效及每股盈餘之影響

(八) 員工分紅及董事、監察人酬勞

(九) 公司買回本公司股份情形

四、公司債、特別股、海外存託憑證、員工認股權憑證及併購之辦理情形

貳、營運概況

一、業務內容

(一) 主要業務範圍

(二) 產業概況

(三) 技術及研發概況

二、市場及產銷概況

(一) 市場分析

(二) 主要業務服務項目、服務內容、使用對象

(三) 主要服務功能

- (四) 最近二年度主要進銷貨客戶名單
- (五) 最近二年度主要生產量值表
- (六) 最近二年度主要銷售量值表
- 三、從業人員概況
- 四、環保支出資訊
- 五、勞資關係
- 六、重要契約
- 七、訴訟或非訟事件
- 八、公司及子公司重大資產買賣情形

參、資金運用計畫執行情形

- 一、資金支出計畫
 - (一) 資金運用計畫內容
 - (二) 資金運用執行情形

肆、財務概況

- 一、最近五年度簡明資產負債表及損益表
 - (一) 簡明資產負債表
 - (二) 簡明損益表
 - (三) 最近五年度簽證會計師姓名及查核意見
- 二、最近五年度財務比率分析
- 三、監察人查核報告書
- 四、會計師查核報告書
- 五、合併報表
- 六、公司及其關係企業最近年度財務週轉對財務狀況之影響
- 七、最近二年度之財務預測及其達成情形

伍、財務狀況及經營結果檢討分析與風險管理

- 一、財務狀況比較分析表
- 二、經營結果比較分析
- 三、現金流量變動分析
- 四、重大資本支出對財務業務之影響
- 五、轉投資政策、其獲利或虧損之主因、改善計畫及未來一年投資計畫
- 六、風險管理分析評估事項
 - (一) 利率、匯率變動、通貨膨脹情形對公司損益之影響及未來因應措施
 - (二) 從事高風險、高槓桿投資、資金貸與他人、背書保證及衍生性商品交易之政策、獲利或虧損之主要原因及未來因應措施
 - (三) 研發計畫、未完成研發計畫之目前進度、須再投入之研發費用、預計完成量產時間、未來影響研發成功之主要因素
 - (四) 國內外重要政策及法律變動對公司財務業務之影響及因應措施

- (五) 科技改變對公司財務業務之影響及因應措施
- (六) 企業形象改變對企業危機管理之影響及因應措施
- 七、其他重要事項

陸、公司治理運作情形及其改善計畫或因應

柒、特別記載事項

- 一、關係企業概況合併營業報告書、關係企業概況合併財務報表、關係企業關係報告書
- 二、內部控制執行狀況
 - (一) 內部控制聲明書
 - (二) 委託會計師專案審查內部控制制度之審查報告
- 三、董事或監察人對董事會通過重要決議有不同意見且有記錄或書面聲明
- 四、私募有價證券辦理情形
- 五、子公司持有或處分本公司股票情形
- 六、股東會及董事會之重要決議
- 七、公司及其內部人員依法被處罰、違反內部控制制度規定之處罰、主要缺失與改善情形
- 八、其他必要補充說明事項
- 九、對股東權益或證券價格有重大影響之事項

致股東報告書

一、前言

本公司所營運的關貿網路是政府重要的資訊基礎建設，成立時即清楚標明宗旨、特質、任務、使命；本公司營運發展之主軸，係以通關增值服務為核心，並推廣至國際貿易便捷化及全球運籌電子化服務。

我國經濟在國際貿易全球化的衝擊下，必須採行靈活政策以資應變，在實務執行面亦須有相對之措施以配合落實。本公司在民營化後仍為公民合營型態，即在財政部的政策指導及公股董監事的督促之下，不僅繼續加強通關網路的基礎建設，並且也配合政府施政要求，增加通關服務項目。目前政府挑戰 2008 營運總部方案中自由貿易港區、無障礙通關及產業全球運籌 e 化等計畫，對於通關作業方面有更多政策面的興革，本公司亦將在執行面充分配合。

故經營團隊一直秉持永續經營的想法，積極更新軟、硬體系統設備，即是要提供更好的服務品質、並以提昇服務品質做為努力方向；而本公司上櫃之目的是透過公司治理原則，監督公司經營團隊之經營，使決策過程與財務資訊公開及透明化，以保護本公司股東；以下為九十二年度營業報告及九十三年度營業計畫概要，如仍有不周之處，請不吝給予指正。

二、九十二年度營業報告

營業計畫實施成果

(一) 傳輸服務類收入包含：

1. 通關自動化傳輸
2. 金融、保險、地政之傳輸
3. 電子商務供應鏈、需求鏈

(二) 專案建置維護類收入包含：

1. 通關相關重要專案有：海關空運網際網路報關 ASP 系統、海關空運系統主機異地備援系統、海關關務行政專案維運、海關簡易通關系統維運。
2. 民間企業重要專案有：長榮航空傳輸美國艙單系統建置、怡聯貨櫃倉儲系統。

綜上所述，本公司民國 92 度營業實際數為：

- 營業收入淨額：758,479 仟元。
- 營業成本：(395,462) 仟元。
- 營業毛利：363,017 仟元。
- 營業費用：(182,951 仟) 元。
- 營業淨利：180,066 仟元。
- 營業外收支：68,936 仟元。
- 稅前淨利：249,002 仟元。
- 稅前每股盈餘 (EPS)：1.26 元。

預算執行情形：稅前每股盈餘 (EPS) 達成率 101%。

研究發展狀況營收及利益方面：

本公司著重軟體開發最新技術及系統應用之研究發展，歷年來投入之研究費用如下表所示：

年度	88 年	89 年	90 年	91 年	92 年
投入金額 (新台幣仟元)	5,823	8,113	11,113	10,283	9,319
營收佔比	0.90%	1.23%	1.23%	1.27%	1.23%
毛利佔比	1.41%	1.78%	2.39%	2.15%	2.57%

三、九十三年度營業計畫概要

(一)經營方針

依據政府賦予之三階段任務目標，規劃九十三年度經營方針為：

業務方面：本公司過去已完成海、空運通關自動化，目前正積極爭取貿易便捷化計畫案之執行，未來配合政府營運總部計畫，協助企業全球運籌，與國際接軌，促進我國成為全球貿易運籌最便捷國家之一。

營運方面：由於本公司屬網路服務事業，經營的重點在於能隨著資訊、通信科技日新月異的發展，第一時間引進提供客戶需求之先進的軟、硬體機器設備，不斷汰舊換新，並適時引進新技術，持續研發，以提昇客戶服務品質。

(二)公司治理的原則：

遵守政府相關法規及依公司內控內稽辦法執行作業程序，以落實上市櫃公司治理原則，期達成經營及財務資訊透明化。

(三)營運原則：

1. 不斷創新研發改良，滿足客戶之需求：

以高品質的服務提供客戶，達到客戶滿意；要到達客戶滿意，就不只是簡單的客服；所以本公司成立三線客服，第一線接電話人員，處理簡單連線問題，第二線 OP 人員，處理較複雜連線技術問題，第三線技術人員，投入改善技術之問題。以合理的費率、高服務品質，爭取客戶之認同，不斷創新研發改良，以配合新市場需求。

2. 鞏固主軸業務，加強保護商業機密的安全：

世界各國通關網路皆為「單一窗口」，背後亦均有政府股份存在，表示資訊保密、資料安全機能甚為重要，否則易造成國家社會損失，影響甚鉅。本公司肩負通關貿易便捷化政策使命，暨永續經營等任務，為強化通關服務功能，因應網際網路新趨勢，已更新資訊交換平台，提供更多的通關增值服務，並重新整修機房，在桃園龍潭建立系統異地備援中心，在台北劍潭建置網路備援中心，防止意外災害中斷服務，確保全年無休的資訊服務，強化系統整合測試與壓力測試，提昇系統穩定度，本公司已取得 ISO9001 品質認證，又引進 ISO17799 國際資訊安全管理規範認證，即將通過 BS7799 資通安全認證，完成 SOC 之建置，做好資訊安全內稽內控、外部稽核的工作。

3. 新業務開發計畫，均落實風險管理：

新開發業務均計算投入之人力、物力、財力與評估產出之營收利潤，以時程控管、預算控制，經由透明化管理之機制檢驗，落實個別新增業務的風險管理，並評估對整體營運風險所產生的影響。

4. 以創新觀念拓展新業務，增加營收：

以創新觀念思考拓展新業務目標，開闢新收入財源，研擬各加值

應用系統收費方式，增加傳輸收入，目前之費率機制並未能顯現本公司加值服務之重要性，應突顯加值服務之有價性，以增加營收。

5. 提供客戶優良的服務品質，創造競爭力：

網路公司之客戶最在意者，為是否能夠提供優良的服務品質，要達到客戶滿意的服務品質，即應在軟硬體功能設備上不斷汰舊換新、以符合新需求。所以營運首要在能提供優良的服務品質，滿足客戶。

6. 積極加強國際合作，邁向全球化接軌目標：

本公司現已參與亞洲國家PAA聯盟，並與美國海關AMS系統傳送艙單服務，未來更積極與國內外業者加強連線合作，邁向全球化接軌目標。

(四)營業目標

1. 預估93年營業目標為新台幣7.97億元。
2. 稅前每股盈餘(EPS)為1.0元。


四、結語

去年營運環境雖屢遭衝擊，所幸賴全體同仁通力合作努力，順利地完成新一代平台的轉移、D計畫的建置、貿易便捷化專案的規劃，使公司營運擁有新契機，與美國海關連線作業，終於在聯合國亞太電子商務展中，獲得「亞太地區貿易便捷化類成就獎」，取得名實相符之認同，使公司形象耳目一新，進一步贏得外界的肯定。


雖然本公司在通關貿易便捷之成就已居於國際領導地位，但由於所處產業為資訊通訊服務，資訊通訊科技日新月異，期勉同仁不應以現狀為滿足，應迎頭趕上科技趨勢，不斷引進符合國際標準之技術及設備能力，在軟硬體功能設備上汰舊換新，以符合新需求。唯有提昇技術及設備水準，透過高品質服務，才能爭取客戶之認同，不斷注入加值服務，才能達到客戶滿意，如此才能邁向永續經營的目標。

展望未來，貿易便捷化、全球運籌電子化、國際貿易無紙化，仍有許多待全體同仁努力以赴之處，尚祈各位股東多給予支持與鼓勵。

董事長



總經理



註：會計師就本公司說明內容合理性表示之意見，請詳第 42.88 頁。

壹、公司概況

一、公司簡介

- (一) 設立日期：中華民國八十五年八月六日
- (二) 資本額：新台幣 1,977,258 仟元
- (三) 公司沿革：

1. 公司緣起

財政部為革新關務，加速貨物通關，規劃六年國建之「貨物通關全面自動化方案」（簡稱「通關自動化」），該方案之初期目標為貨物通關全面自動化，進而以推動國際貿易無紙化為長期目標。該案於民國七十九年十一月九日經行政院正式核定，成立「財政部貨物通關自動化規劃推行小組」（簡稱「通關小組」），負責執行行政院所核定之「通關自動化」政策，並建置第一個國家級通關資訊交換網路——關貿網路，以配合關稅總局共同推動六年國建之貨物通關自動化業務。

實施後，鑑於通關小組推動貨物通關自動化績效良好，已達到無紙化通關放行之便利，且相關業務又攸關推動「亞太營運中心」政策之發展，為發揮網路營運績效，摺節國庫支出，爰配合行政院之員額精簡政策，將通關小組組織改組。

民國八十五年七月一日，由財政部及民間股東共同出資新台幣十五億元，成立關貿網路股份有限公司，繼續加強通關自動化服務，並積極開拓網路資源，研發尖端技術，擴展營業範圍，提供全方位增值網路服務。並依據財政部民國八十五年十月三十一日與關貿網路股份有限公司簽訂之「業務暨資產承受契約」，由本公司合法承受原通關小組既有之全部資產、業務及基於通關業務之一切權利義務關係。

關貿網路公司設置之任務目標為：

- 先期目標：完成進出口通關自動化系統。
- 近程目標：減免通關文件。
- 中程目標：減免貿易管理文件。
- 遠程目標：減免國際間貿易文件。
- 最終目標：簡化通關程序，促進國際貿易，達到配合全球運籌電子化。

2. 經營目標

通關網路為國家基礎建設，關貿網路公司係公民合資，通關小組僅完成當初設置之先期與短期任務目標，關貿網路公司需繼續貫徹完整便捷服務及資料安全保密等營運方針。

3. 經營理念

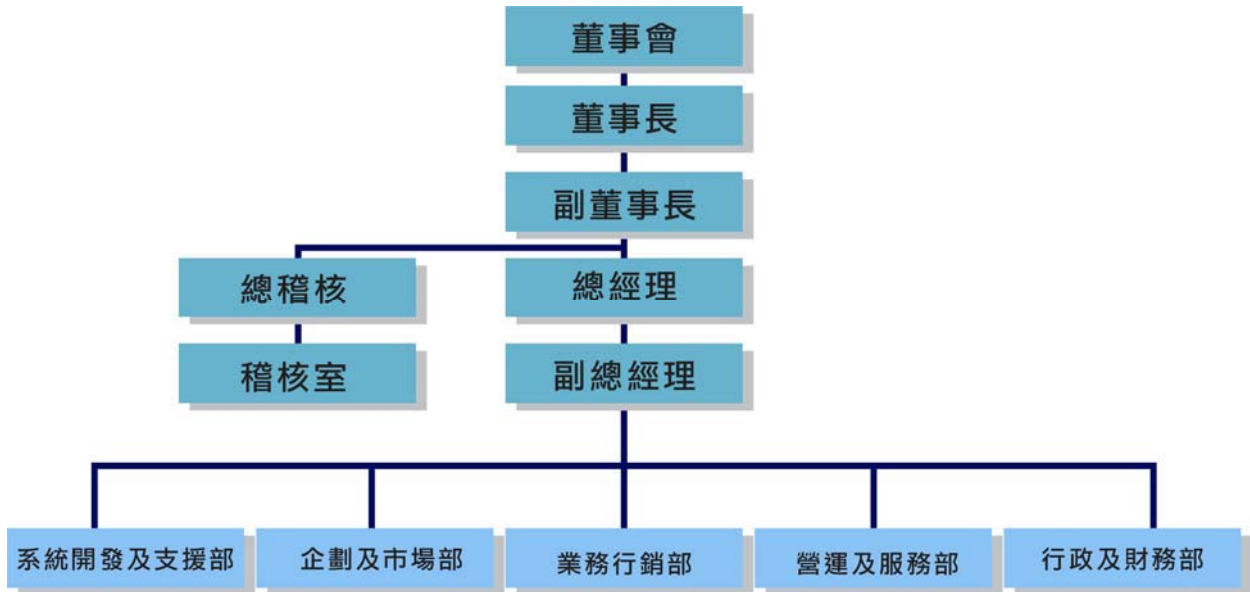
- 配合政府政策。
- 以客為尊、永續經營。
- 提供高安全、高品質與高效益的服務。

(四) 營業項目：

- 1.電子資料交換—電子資料訊息交換、訊息設計、訊息轉換及處理訊息、電子資料訊息交換專案諮詢與教育訓練。
- 2.網路服務—分封交換數據通訊、網路通訊設備安裝、網際網路、通信協定之處理及轉換。
- 3.網路增值服務—電子資料增值、網路安全解決方案、資料庫查詢。
- 4.專案承包—電腦網路應用系統之規劃、設計與開發。
- 5.電腦設備設施管理。
- 6.電腦軟硬體相關設備之代理與銷售。
- 7.客戶服務、教育訓練及產品維護。

二、公司組織

(一) 組織系統



各部門業務：

稽核室

1. 建立、檢討與改善內部稽核制度。
2. 執行內部控制制度之稽核作業。
3. 執行公司業務稽核。

業務行銷部

1. 執行部門年度營業目標。
2. 執行市場行銷與推廣活動。
3. 開發新市場及新客戶。
4. 代理行銷國內外軟體產品。
5. 維持客戶關係。
6. 收集市場資訊。
7. 處理及催收專案款項。

營運及服務部

1. 規劃並建置電腦及網路設備資源及導入相關技術。
2. 規劃及營運應用系統資源。
3. 操控電腦設備及管理相關機電設備。
4. 提供客服線上諮詢及通報。
5. 管理客戶資料。
6. 催收連線客戶帳款。
7. 輔導客戶上線及提供教育訓練。

系統開發及支援部

1. 開發及維護應用系統。

- 2.研究發展核心技術與產品。
- 3.執行、維護與改進品質系統〔含外包管控〕。
- 4.規劃及建置本公司 MIS 整體作業環境。
- 5.支援業務推廣。
- 6.支援產品技術。
- 7.建立本公司知識庫。

行政及財務部

- 1.處理會計帳務及稅務。
- 2.編製財務報表及提供其他財務資料。
- 3.執行出納作業及投資理財作業。
- 4.執行股務作業。
- 5.招募人才、管理出勤、規劃與執行教育訓練、辦理勞健保及建立與執行薪給制度。
- 6.規劃與執行成本中心及利潤中心制度。
- 7.編制與分析預算。
- 8.建立、檢討與改善作業流程與內部控制制度。
- 9.管理固定資產與庫房。
- 10.管理合約文件、印信及提供法務諮詢與業務。
- 11.執行採購作業及其他庶務性工作。
- 12.處理董事會秘書事務。

企劃及市場部

- 1.收集分析市場及產業情報。
- 2.規劃及評估新業務。
- 3.訂定、檢討及修正公司營運計劃。
- 4.訂定產品價格。
- 5.控管合約及專案之執行。
- 6.協調、改善各部門內稽內控作業缺失。
- 7.負責媒體公關及建立公司形象。

(二) 董事、監察人、總經理、副總經理、協理、各部門及分支機構主管資料：

1. 董事及監察人資料：

93年04月30日

職稱	姓名	選任日期	任期(年)	選任時持有股份		現在持有股份		配偶、未成年子女現在持有股份		利用他人名義持有股份		主要經(學)歷	目前兼任其他公司之職務	具配偶或二親等以內關係之其他主管、董事或監察人			最近年度之酬勞(仟元,註)		
				股數	持股比例	股數	持股比例	股數	持股比例	股數	持股比例			職稱	姓名	關係			
董事長	財政部(代表人:林維義)	91.06.27	3	76,715,100	39.29%	71,395,389	36.11%	-	-	-	-	美國林肯大學企業管理博士 前中央存保公司董事長	Tradevan BVI公司董事長	無	無	無	5,895		
董事	財政部(代表人:張正勝)	91.06.27	3					-	-	-	-	-	-	國立台灣大學法律學系 財政部法規委員會執行秘書	中央存保(股)公司董事	無	無	無	112
董事兼總經理	財政部(代表人:陳振楠)	91.06.27	3					-	-	-	-	-	-	美國西北大學電腦博士 前中科院資訊中心主任	-	無	無	無	4,980
董事	財政部(代表人:鄭義和)	91.06.27	3					-	-	-	-	-	-	美國哈佛大學法學碩士 財政部稅制會執行秘書	-	無	無	無	112
董事	財政部(代表人:周賢洋)	91.06.27 92.03.13 改派	3					-	-	-	-	-	-	淡水工商 財政部國庫署組長	-	無	無	無	84
董事	財政部(代表人:洪燕)	91.06.27	3					-	-	-	-	-	-	美國康州州立大學經研所碩士 財政部財稅資料中心副主任	-	無	無	無	112
董事	財政部(代表人:楊栢)	91.06.27 93.02.24 改派	3					-	-	-	-	-	-	國立政治大學企管系 財政部保險司副司長	-	無	無	無	-
董事	財政部(代表人:陳森吉)	91.06.27	3					-	-	-	-	-	-	美國南加州大學作業研究碩士 千大科技公司總經理	-	無	無	無	156
監察人	財政部(代表人:林敏宗)	91.06.27	3					-	-	-	-	-	-	國立政治大學會計碩士 財政部會計處會計長	土地銀行監察人	無	無	無	112
副董事長	所羅門投資(股)公司(代表人:陳健三)	91.06.27	3	7,892,500	4.04%	6,813,500	3.45%	-	-	-	-	大同工學院電機系 所羅門投資公司董事長	聯測科技(股)公司董事長 台晶科技(股)公司董事長	無	無	無	276		
董事	長榮航空(股)公司(代表人:林寶水)	91.06.27	3	12,937,647	6.63%	11,575,647	5.85%	-	-	-	-	淡江大學電腦科學系 長榮航空公司總經理	長榮空廚(股)公司董事 立榮航空(股)公司董事	無	無	無	150		
董事	中華航空(股)公司(代表人:吳文國)	91.06.27	3	12,706,925	6.51%	11,825,925	5.98%	-	-	-	-	德國奧古斯堡大學企管系 中華航空公司資訊中心主任	先啟(股)公司董事 華旅(股)公司董事	無	無	無	156		
董事	中華開發工業銀行(股)公司(代表人:林伯仲)	91.06.27 93.01.02 改派	3	11,952,217	6.12%	10,236,217	5.18%	-	-	-	-	國立政治大學法律系 中華開發工業銀行法務處處長	中華創業投資公司監察人 世正開發(股)公司董事	無	無	無	-		
董事	中國國際商業銀行(代表人:胡勝益)	91.06.27 92.11.12 改派	3	9,510,462	4.87%	8,851,462	4.48%	-	-	-	-	美國耶魯大學經濟碩士 中國國際商業銀行副總經理	中富創業投資(股)公司董事長 中國物產(股)公司董事	無	無	無	16		
董事	台灣陸地投資(股)公司(代表人:賀士郡)	91.06.27	3	7,833,419	4.01%	7,290,419	3.69%	-	-	-	-	美國金門大學財務管理碩士 台灣陸地投資公司總經理	長昇運輸(股)公司監察人 台灣工銀創投(股)公司監察人	無	無	無	156		
董事	宏泰電工(股)公司(代表人:潘武雄)	91.06.27	3	3,713,173	1.90%	3,455,884	1.75%	-	-	-	-	省立北商 宏泰電工公司總經理	信邦投資(股)公司董事長	無	無	無	156		
監察人	新竹國際商業銀行(代表人:吳文光)	91.06.27	3	2,557,170	1.31%	3,557,170	1.80%	-	-	-	-	國立台灣大學商研所碩士 新竹國際商業銀行副總經理	新竹國際商業銀行董事	無	無	無	156		
監察人	中國信託商業銀行(代表人:陳鑫)	91.06.27	3	480,225	0.25%	480,225	0.24%	-	-	-	-	美國佛州諾瓦大學企管博士 中國信託商業銀行顧問	喬聯科技(股)公司獨立董事 翔準先進光單(股)公司獨立董事	無	無	無	156		

註：單位新台幣仟元；包括支付每一董事、監察人之車馬費及酬勞。

2.法人股東之主要股東：

93年03月31日

法人股東名稱	法人股東之主要股東
財政部	政府部門
所羅門投資(股)公司	陳健三、陳呂素玉
長榮航空(股)公司	長榮國際(股)公司、長榮海運(股)公司、林敬恩
中華開發工業銀行(股)公司	中華開發金融控股(股)公司
中華航空(股)公司	中華航空事業發展基金會
台灣陸地投資(股)公司	賀詩貴、賀士郡、賀士碩、莫建萍
中國國際商業銀行(股)公司	兆豐金融控股(股)公司
宏泰電工(股)公司	陳志鵬、陳世怡、陳建甫、潘武雄
新竹國際商業銀行(股)公司	宣德投資(股)公司、承志投資(股)公司、新竹國際商業銀行股份有限公司職工福利委員會、華宏投資(股)公司
中國信託商業銀行(股)公司	中國信託金融控股(股)公司

註：法人之股東股權比例超過百分之十或股權比例占前十名之股東名稱。

3.總經理、副總經理、協理、各部門及分支機構主管：姓名、主要經(學)歷、選(就)任日期、任期及本人、配偶、未成年子女與利用他人名義持有股份。
 93年04月30日 單位：仟元

職稱	姓名	就任日期	持有股份		配偶、未成年子女持有股份		利用他人名義持有股份		主要經(學)歷	目前兼任其他公司之職務	具配偶或二親等以內關係之經理人			最近(92)年度董事長、總經理及副總經理之薪資、獎金、特支費及紅利總額(註)	經理人取得員工認股權證情形
			股數	持股比率	股數	持股比率	股數	持股比率			職稱	姓名	關係		
總經理	陳振楠	89.08.01	175,500	0.09%	-	-	-	-	美國西北大學電腦博士 前中科院資訊中心主任	無	無	無	無	4,980 仟元	無
副總經理	郭雅行	90.10.05	75,000	0.04%	-	-	-	-	美國波士頓大學電腦工程碩士 前中華汽車經理、協理、副總稽核	無	無	無	無	3,332 仟元	無
營運及服務部主管	鄭濟康	87.09.01	54,157	0.03%	10,000	0.01%	-	-	美國佛州理工學院電腦科學碩士 前國防部國管中心副主任	無	無	無	無	-	無
企劃及市場部主管	魏堯德	91.08.01	119,390	0.06%	-	-	-	-	國立政治大學財稅系學士 前財政部關稅總局資料處理處科長	無	無	無	無	-	無
系統開發及支援部主管	陳耀良	89.10.16	59,125	0.03%	-	-	-	-	國立交通大學資訊科學所碩士 前中科院特聘技士	無	無	無	無	-	無
行政及財務部主管	莊展祥	91.11.07	-	-	-	-	-	-	國立政治大學財政研究所碩士 前行政院參議	無	無	無	無	-	無
經理兼總稽核	連鯤菁	91.08.01	88,580	0.04%	1,217	0.00%	-	-	美國南卡羅萊納大學數學系碩士 前中國嘉通資訊公司專案經理	無	無	無	無	-	無
業務行銷部主管	方念德	89.10.01	675	0.00%	-	-	-	-	私立輔仁大學應用數學系學士 前 Compaq Computer Taiwan 經理	無	無	無	無	-	無

註：所提供資產如汽車、房屋及其他專屬個人之支出，皆已按性質及成本、實際或按公平市價設算之。

(三) 董事、監察人、經理人及持股比例超過百分之十之股東股權移轉及股權質押變動情形：

單位：仟股

職稱姓名	名	92 年度(註 3)		當年度 截至 93 年 4 月 30 日止	
		持有股數增 (減) 數	質押股數增 (減) 數	持有股數增 (減) 數	質押股數增 (減) 數
董事/監察人	財政部(註 1)	-	-	-	-
董事	財政部之法人代表人:林維義	64	-	-	-
董事	所羅門投資(股)公司	(312)	-	(220)	-
董事	長榮航空(股)公司	(234)	-	(194)	-
董事	長榮航空(股)公司之代表人:林寶水	-	-	-	-
董事	中華開發工業銀行(股)公司	(220)	-	(640)	-
董事	中華航空(股)公司	-	-	-	-
董事	中國國際商業銀行(股)公司	-	-	-	-
董事	台灣陸地投資(股)公司	-	-	-	-
董事	宏泰電工(股)公司	-	-	-	-
監察人	新竹國際商業銀行(股)公司(註 2)	600	-	-	-
監察人	中國信託商業銀行(股)公司(註 2)	-	-	-	-
經理人	陳振楠	45	-	-	-
經理人	郭雅行	35	-	-	-
經理人	方念德	19	-	19	-
經理人	戴連鯤菁	20	-	5	-
經理人	莊展祥	-	-	-	-
經理人	陳耀良	19	-	-	-
經理人	魏堯德	19	-	-	-
經理人	鄭濟康	16	-	-	-

註 1：持有公司股份總額超過百分之十股東之大股東

註 2：於民國九十一年六月選任

註 3：係表與民國九十一年底持股差異數

(四) 董事或監察人是否具五年以上商務、法律、財務或公司業務所須之工作經驗

姓名 (註 1)	條件 是否具有五年以上商務、法律、財務或公司業務所須之工作經驗	符合獨立性情形 (註 2)							備註 (註 3)
		1	2	3	4	5	6	7	
林維義	✓	✓	✓	✓		✓	✓		
陳健三	✓	✓	✓	✓	✓	✓	✓		
張正勝	✓	✓	✓	✓		✓	✓		
周賢洋	✓	✓	✓	✓		✓	✓		
陳振楠	✓			✓		✓	✓		
鄭義和	✓	✓	✓	✓		✓	✓		
洪 燕	✓	✓	✓	✓		✓	✓		
楊 柑	✓	✓	✓	✓		✓	✓		
陳森吉	✓	✓	✓	✓		✓	✓		
林寶水	✓	✓	✓	✓		✓	✓		
吳文國	✓	✓	✓	✓		✓	✓		
林伯仲	✓	✓	✓	✓		✓	✓		
胡勝益	✓	✓	✓	✓		✓	✓		
賀士郡	✓	✓	✓	✓	✓	✓	✓		
潘武雄	✓	✓	✓	✓	✓	✓	✓		
林敏宗	✓	✓	✓	✓		✓	✓		
吳文光	✓	✓	✓	✓	✓	✓	✓		
陳 鑫	✓	✓	✓	✓	✓	✓	✓		3

註 1：欄位多寡視實際數調整。

註 2：各董事、監察人符合下述各條件者，請於各條件代號下方空格中打“✓”。

- (1) 非為公司之受僱人或其關係企業之董事、監察人或受僱人，但其兼任母公司或子公司之獨立董事、獨立監察人者，不在此限。
- (2) 非直接或間接持有公司已發行股份總額百分之一以上或持股前十名之自然人股東。
- (3) 非前二項人員之配偶或其二親等以內直系親屬。
- (4) 非直接持有公司已發行股份總額百分之五以上法人股東之董事、監察人、受僱人或持股前五名法人股東之董事、監察人、受僱人。
- (5) 非與公司有財務、業務往來之特定公司或機構之董事、監察人、經理人或持股百分之五以上股東。
- (6) 非為最近一年內提供公司或關係企業財務、商務、法律等服務、諮詢之專業人士、獨資、合夥、公司或機構團體之企業主、合夥人、董事(理事)、監察人(監事)、經理人及其配偶。
- (7) 非為公司法第二十七條所訂之法人或其代表人。

註 3：擔任公司獨立董事或獨立監察人者，如有兼任其他公司獨立董事或獨立監察人情事，應備註說明兼任家數。

(五) 公司、公司之董事、監察人、經理人及公司直接或間接控制之事業對同一轉投資事業之持股數，並合併計算綜合持股比例

單位：仟股；%

轉投資事業 (註)	本公司投資		董事、監察人、經理人及直接或間接控制事業之投資		綜合投資	
	股數	持股比例	股數	持股比例	股數	持股比例
台灣網路認證(股)公司	6,800	19%	1,000	2.86%	7,800	22.29%
台灣票券集中保管結算(股)公司	5,000	2%	-	-	5,000	2%
Trade-van (B. V. I.) Information Service Co., Ltd.	600	100%	-	-	600	100%
Pan Asian E-Commerce Alliance Service Limited 等三家	-	各占 20%	-	-	-	各占 20%

註：係本公司之長期投資。

三、資本及股份：

(一) 股本來源：

單位：新台幣元/股

年 月	發行價格	核定股本		實收股本		備註		
		股數	金額	股數	金額	股本來源	以現金以外之財產抵充股款者	其他
85.08	10	200,000,000	2,000,000,000	150,000,000	1,500,000,000	創立股本	無	-
87.06	10	200,000,000	2,000,000,000	158,190,000	1,581,900,000	盈餘轉增資 75,000,000 元及員工紅利轉增資 6,900,000 元	無	註 1
88.06	10	200,000,000	2,000,000,000	171,573,200	1,715,732,000	盈餘轉增資 126,552,000 元及員工紅利轉增資 7,280,000 元	無	註 2
89.06	10	200,000,000	2,000,000,000	190,163,520	1,901,635,200	盈餘轉增資 171,573,200 元及員工紅利轉增資 14,330,000 元	無	註 3
90.06	10	200,000,000	2,000,000,000	195,242,608	1,952,426,080	盈餘轉增資 47,540,880 元及員工紅利轉增資 3,250,000 元	無	註 4
91.06	10	200,000,000	2,000,000,000	196,814,082	1,968,140,820	員工紅利轉增資 15,714,740 元	無	註 5
92.06	10	200,000,000	2,000,000,000	197,725,777	1,977,257,770	員工紅利轉增資 9,116,950 元	無	註 6

註 1：87.07.23 證期會(87)台財證(一)第 58888 號函核准

註 2：88.07.09 證期會(88)台財證(一)第 63182 號函核准

註 3：89.07.12 證期會(89)台財證(一)第 59918 號函核准

註 4：90.07.19 證期會(90)台財證(一)第 146850 號函核准

註 5：91.07.25 證期會(91)台財證(一)第 141769 號函核准

註 6：92.08.14 證期會(92)台財證(一)第 136959 號函核准

股份種類	核定股本			備註
	流通在外股份(註)	未發行股份	合計	
記名式普通股	197,725,777 股	2,274,223 股	200,000,000 股	已上櫃公司股票

(二) 股東結構

93 年 04 月 30 日

股東結構 數量	政府機構	金融機構	其他法人	個人	外國機構及外人	合計
人數	1	3	40	3,682	3	3,729
持有股數	71,395,389	22,664,849	59,884,679	39,895,005	3,885,855	197,725,777
持股比例	36.11%	11.46%	30.29%	20.18%	1.96%	100%

(三) 股權分散情形：

每股面額十元

93年04月30日

持 股 分 級	股 東 人 數	持 有 股 數 (股)	持 股 比 例 (%)
1 至 999	718	140,989	0.07
1,000 至 5,000	1,845	3,824,152	1.93
5,001 至 10,000	482	3,812,166	1.93
10,001 至 15,000	169	2,113,276	1.07
15,001 至 20,000	115	2,137,685	1.08
20,001 至 30,000	125	3,168,079	1.60
30,001 至 40,000	61	2,195,468	1.11
40,001 至 50,000	42	1,942,741	0.98
50,001 至 100,000	85	6,165,788	3.12
100,001 至 200,000	39	5,259,765	2.66
200,001 至 400,000	22	6,103,257	3.09
400,001 至 600,000	6	3,239,058	1.64
600,001 至 800,000	3	2,144,875	1.09
800,001 至 1,000,000	1	989,789	0.50
1,000,001 以上	16	154,488,689	78.13
合 計	3,729	197,725,777	100.00

(四) 主要股東名單：

93年04月30日

主要股東名稱	股份	持 有 股 數	持 股 比 例
財政部		71,395,389	36.11%
中華航空股份有限公司		11,825,925	5.98%
長榮航空股份有限公司		11,575,647	5.85%
中華開發工業銀行股份有限公司		10,236,217	5.18%
中國國際商業銀行股份有限公司		8,851,462	4.48%
台灣陸地投資股份有限公司		7,290,419	3.69%
所羅門投資股份有限公司		6,813,500	3.45%
新竹國際商業銀行		3,557,170	1.80%
宏泰電工股份有限公司		3,455,884	1.75%
中國信託商業銀行		480,225	0.24%
合計		135,481,838	68.52%

(五) 最近二年度每股市價、淨值、盈餘、股利及相關資料。

項 目		年 度		當 年 度 截 至 93 年 4 月 30 日 (註 8)	
		91 年	92 年		
每股市價	最 高	17.20	17.70	14.70	
	最 低	12.25	11.10	11.75	
	平 均	13.84	12.70	13.45	
每股淨值	分 配 前	11.34	11.46	11.66	
	分 配 後	11.34	11.46	11.66	
每股盈餘	加權平均股數	196,814,082	197,725,777	197,725,777	
	每 股 盈 餘 (註3)	0.87	0.98	0.20	
每股股利	現 金 股 利	0.90	0.80	-	
	無償配股	盈餘配股	-	-	-
		資本公積配股	-	-	-
	累積未付股利 (註4)	-	-	-	
投資報酬分析	本益比 (註5)	15.91	12.96	-	
	本利比 (註6)	15.38	15.88	-	
	現金股利殖利率 (註7)	0.065	0.063	-	

註 1：列示各年度最高及最低市價、並按各年度成交值與成交量計算各年度平均市價。

註 2：請以年底已發行之股數為準並依據次年度股東會決議分配之情形填列。

註 3：如有因無償配股等情形而須追溯調整者，應列示調整前及調整後之每股盈餘。

註 4：權益證券發行條件如有規定當年度未發放之股利得累積至有盈餘年度發放者，應分別揭露截至當年度止累積未付之股利。

註 5：本益比＝當年度每股平均收盤價／每股盈餘。

註 6：本利比＝當年度每股平均收盤價／每股現金股利。

註 7：現金股利殖利率＝每股現金股利／當年度每股平均收盤價。

註 8：應填列截至年報刊印日止之當年度資料。

(六) 公司股利政策及執行狀況：

A. 股利政策

本公司正處營業穩定成長期，將掌握內外環境變化，以求永續經營及長遠發展，並考慮公司未來之資本支出預算及需要兼顧維持穩定之股利發放，每期決算之當年度如有盈餘，於完納稅捐、彌補以往年度虧損後，其餘分配如下：

1. 提列百分之十為法定盈餘公積，但法定盈餘公積已達本公司實收資本總額時，不在此限。
2. 必要時得經股東會決議及依法令規定提列特別盈餘公積。
3. 如尚有盈餘則提撥：
 - (1) 董事監察人酬勞百分之一至百分之二。
 - (2) 員工紅利百分之一至百分之十。
 - (3) 其餘併同期初未分配盈餘為股東累積可分配盈餘，由董事會視公司未來資金規劃調整擬定盈餘分配案後，提請股東會決議分配之。其中現金股利不低於股利總數之10%，現金股利每股若低於0.1元則不予發放，改以股票股利發放。

(七) 本次股東會擬議之無償配股對公司營業績效及每股盈餘之影響：

單位：新台幣仟元(除特別註明者外)

項目	年度	93 年度 (預估)	
期初實收資本額		1,977,258	
本年度配股配息情形(註1)	每股現金股利(元)	0.8	
	盈餘轉增資每股配股數	0	
	資本公積轉增資每股配股數	0	
營業績效變化情形	營業利益	169,746	
	營業利益較去年同期增(減)比率	(5.73%)	
	稅後純益	157,215	
	稅後純益較去年同期增(減)比率	(18.67%)	
	每股盈餘(元)	0.8	
	每股盈餘較去年同期增(減)比率	(18.37%)	
	年平均投資報酬率(年平均本益比例數)(註2)	5.95%	
擬制性每股盈餘及本益比(註3)	若盈餘轉增資全數改配放現金股利	擬制每股盈餘(元)	不適用
		擬制年平均投資報酬率	不適用
	若未辦理資本公積轉增資	擬制每股盈餘(元)	不適用
		擬制年平均投資報酬率	不適用
	若未辦理資本公積且盈餘轉增資改以現金股利發放	擬制每股盈餘(元)	不適用
		擬制年平均投資報酬率	不適用

註：1. 本公司民國93年度預估之股息配發狀況係依據本公司民國93年4月7日董事會之決議，全數配發現金股利，惟尚未經股東會通過。

2. 年平均本益比=年平均每股市價/年度財務報告每股盈餘

民國93年度之平均每股市價係該年度1~4月之平均市價。

3. 本公司本年度未辦理盈餘或資本公積轉增資，故擬制性資料不適用。

公司負責人：



總經理：



承辦人：



(八) 員工分紅及董事、監察人酬勞：

年度別盈餘分配情形		單位：新台幣元
	九十一年董事會通過 之擬議配發資訊	九十二年董事會通過 之擬議配發資訊
當期流通在外股數(股)	196,814,082	197,725,777
1. 股東現金股利	每股 0.8 元 \$157,451,266	每股 0.8 元 \$158,180,622
2. 董事 / 監察人酬勞	\$1,545,247	\$1,800,000
3. 員工紅利	\$9,116,950 (轉增資發行新股)	\$13,918,598 (現金紅利)
佔當年流通在外股數比	0.46%	0.00%
當期配發紅利總數(1+2+3)	\$168,113,463	\$173,899,220
原每股盈餘(元)	0.87	0.98
設算每股盈餘(元, 註)	0.82	0.90
實際配發情形	按計畫進行 無執行差異	待經股東會同意後 據以執行

註：設算每股盈餘=(本期淨利-員工紅利-董監酬勞)/當年度加權平均流通在外股數

(九) 公司買回本公司股份情形：無

四、公司債、特別股、海外存託憑證、員工認股權憑證及併購之辦理情形：

(一) 公司債辦理情形：無

(二) 特別股辦理情形：無

(三) 海外存託憑證辦理情形：無

(四) 員工認股權憑證辦理情形應記載事項：無

(五) 併購或受讓他公司股份發行新股辦理情形應記載下列事項：無

貳、營運概況

一、業務內容：

(一) 主要業務範圍：

民國七十九年政府規劃推行貨物通關全面自動化作業，建置關貿網路，此計畫為政府六年國建計畫之一，關貿網路公司建置後，以發展通關貿易便捷化為公司業務主軸，不但促使我國邁入全面通關自動化的時代，達到減免通關文件，縮短通關時間，提升通關效率之成果；更進一步達成增進國家總體經濟利益，提升產業國際競爭力的成效。

(二) 產業概況：

關貿網路分別自民國八十一年及八十三年完成建置空海運貨物通關自動化服務後，便逐年推廣業者連線使用；至八十五年，全國所有通關業者不論是報關、承攬、倉儲、運輸，甚至主要銀行及政府簽審機關等均完成與關貿網路的連線作業。進出口報單連線使用比率幾達百分之百，亦即就通關自動化的程序言，關貿網路公司所提供的服務，不論是一般的連線轉接，或是特殊功能的加值處理，已經完整地處理全國所有貨物進出口通關作業。

(三) 技術研發概況：

關貿網路公司之技術研發及客戶服務人員超過二百名，有四分之三以上的人力，從事通關網路之相關作業，且一半以上有超過五年的通關作業經驗，並已開發使用開放式架構的 EDI/XML 交換平台。

1. 背景說明：

自財政部自動化通關小組成立後，採用 EDI*NET 作為通關自動化的訊息交換平台，服務海關及進出口相關業者，迄今已逾十年，除滿足現有的 EDI 訊息交換外，尚須因應新增電子商務整合服務需求，故自九十一年起提供一個開放式架構的交換平台，滿足 EDI 以外訊息傳遞、格式轉換及流程控制。

2. 機制：

本公司建置之價值鏈服務平台 (Value Chain Service Platform) 將資訊轉接服務 (Message Routing)、訊息標準轉換服務 (Message Transformation)、運籌服務 (e-Logistics)、網際網路報關服務 (e-Declaration)、貿易電子化服務 (e-Trading)、簽審單一窗口服務 (e-Government) 及通關加值服務等整合，以提供整體產業之附加價值。

二、市場及產銷概況：

(一) 市場分析：

1. 公司之利基

關貿網路公司的資本額及董事會席次，政府均擁有逾半之之操控，公司的營運方針必然須遵循政策的指導，因源出於政府單位，所以自始即對於資料安全及其隱密性的確保相當重視，因此在外界業者的連線上，有憑證及密碼以確認身份，在內部人員應客戶需要查看資料時，亦有書面之控管記錄。通關的歷史資料亦採光碟片方式存放六年，並放置於人員進出控管的獨立空間。本公司亦獲得 ISO9001 之認證並遵循上櫃公司所須遵守內稽內控程序，因此不論是資料的儲存或處理均依規定作業，故關貿網路公司的永續經營及安全及隱密、創新優質服務均可得確保。

2. 發展趨勢及競爭情形：

我國通關業務在政府推動通關自動化之前，全賴人工方式辦理，由於所涉之流程及手續十分複雜，故造成貨主及業者之相當不便。在政府推動通關自動化政策，由通關網路申聯貨物通關相關業者（包括進出口商、運輸業、倉儲業、報關業及銀行等）及相關機關（包括海關、國貿局、商檢局、衛生署、環保署、紡拓會等）後，現況已達貨物通關全面自動化，不僅節省人力物力，亦降低人工作業之缺點。

通關網路業者，皆須依關稅法第八條授權主管機關訂定之「通關網路經營及許可管理辦法」取得通關網路經營許可執照，並依海關所制定之標準，具備「報單回應訊息作業」、「稅費扣繳訊息作業」、「出口代收費用作業」、「空運進口艙單作業」、「空運出口艙單作業」、「海運出口放行清表作業」、「海運進口艙單作業」、「海運出口貨櫃管控系統」八項作業之能力者為之；關貿網路公司已具備以上八項作業之能力，但競爭者並未具備。

3. 業務發展計畫

（1）主軸業務發展計畫：

未來除續行「通關自動化」政策中所扮演的角色，執行我國通關自動化之任務外，並配合海關、標檢局執行「檢驗與報關整合試辦作業」，推動通關貿易便捷化，包括整體性之簽審、貿易與運籌等整合加值服務及自由貿易港區計劃，以促其早日實現。

貿易便捷化最主要的資訊作業基礎可分為：貿易簽審、海關通關、裝卸儲運及保稅稽核等四項，自由貿易港區中有關關務作業，則是由海關通關、貨櫃動態監控及帳務處理等三項作業所串接整合。而貿易便捷化四項資訊作業中，本公司現已提供之服務項目已完全涵蓋上述之項目，海關通關已完成多年，而貨櫃動態監控及帳務處理僅須補強功能即可，惟在貿易文件整合服務、簽審加值服務細部功能方面，稍再強化即可。

貿易便捷化作業完成，則本公司可將進出口台灣的貿易、物流、通關等完整的資料，創造出更有價值的資訊，提供更多加值服務業界。

（2）電子商務業務發展計畫：

A.關貿流通網：

計劃將導入 2 個新 Retailer 體系，將本公司原有的全聯、屈臣氏、康是美等 3 個 Retailer 體系加以整合，關貿流通網共擁有 6 個 Retailer 體系，近 3,500 家供應商，將成為國內最大的流通業交易中心。由已加入關貿流通網的供應商來推動其他零售流通業者加入關貿流通網，並帶來更多的供應商，以強化基礎客層之規模。

B.台塑網平台

繼續與台塑網合作，推廣電子商務採購服務至大型產業，藉大型產業的大量採購需求，引導其供應商使用本公司平台。

C.銷售情報系統

銷售情報系統係經濟部委託工研院負責規劃執行，提供國內流通業第一個以單品為基礎的網路化銷售資料庫，商品涵蓋面以食品日用品為主，整合了網際網路、資訊安全、資料倉儲、統計分析等技術，並與零售專業知識相結合，所產生的分析資訊，對於商品製造及通路販售業者之商品企劃、生產、採購、行銷及品類管理等業務執行，具有高度參考價值。協助零售業者建立網路化的商情蒐集管道，使資訊流與商流緊密結合，促進市場銷售資訊的整合，以擴散應用效益，提昇銷售情報系統的資訊加值能力。目前導入統一超商、全家便利商店、頂好超市、各縣市農會超市等多家零售體系。

(二) 主要業務服務項目、服務內容、使用對象：

1.通關業務

(1) 服務項目：

空運通關系統

海運通關系統

稅費電子收付轉帳系統

空運業界系統全程貨況追蹤系統

貿易文件電子化

PAA亞太電子商務聯盟

美國海關艙單連線傳送

(2) 服務內容：

空運通關自動化作業

海運通關自動化作業

空運進口艙單併單作業

空運出口艙單併單作業

空運承攬業即用系統

空運資料庫查詢系統

海運出口放行分送作業
海運出口放行清單分送作業
海運進口艙單分送作業
海運出口貨櫃追蹤系統
海運進口櫃動庫系統
海運資料庫查詢系統
保稅稽核系統
稅費電子收付系統
防止冒用系統
進出口貨物運儲作業
通關簽審整合系統，
關稅、貿易推廣費、倉租等之線上繳納

(3) 使用對象：

連線客戶已包括所有的通關服務業者等約3305家涵蓋：

- 政府機關：財政部關稅總局、港務局、民航局、及國貿局、標檢局、農委會、原子能委員會等簽審機關、保稅倉庫、發貨中心、科學園區、加工出口區、保三總隊等。
- 運輸業：航空公司、船公司、海空運貨運承攬業、貨運棧、倉儲業等。
- 報關業：空運報關行與海運報關行等。
- 金融業：銀行、財金公司等。
- 物流園區：科學園區、加工出口區、國際物流公司等。
- 企業界：電子業、貿易業、製造業、一般進出口商、績優廠商、快遞業者、運籌物流業等。

現階段PAA跨國連線測試有香港聯業製衣與台灣台元紡織、台塑與日本 Mitsubishi 及韓國三家汽車零件供應商。

2. 電子商務

(1) 服務項目：

電子採購系統
電子銷售系統
電子工程發包系統
電子供應鏈服務系統
網路安全認證系統
網際網路申報繳稅系統
地籍地價 / 地籍圖資料查詢系統
一般電子轉帳系統
金融共用安全系統 SecureExchange

(2) 服務內容：

網際網路採購

企業間網際網路電子付款

電子轉帳與電子匯款

安全機制整合私法人、自然人電子憑證管理與應用

綜合所得稅系統、扣免繳系統、營所稅結算系統、營所稅暫繳系統、營業稅系統

台北市、台中市、台北縣、桃園縣政府地政之土地 / 建物標示部、所有權部、他項權利部和電傳資料系統、地籍圖查詢

基金成交確認單、基金淨值表、財務報表、收付款資料等檔案之線上傳輸

(3) 使用對象：

含企業、銀行、網路經營業者、公法人、私法人、民眾、稅捐稽徵機關、證券業、保險業、房仲業、代書、營建業、農漁會、信用合作社、投顧業、國產局、公賣局、政府單位等。

(三) 主要服務功能

1. 服務功能：

EDI/XML 訊息傳送及接收服務

EDI/XML 訊息傳輸追蹤

EDI/XML 訊息檢核

EDI/XML 訊息轉譯

交易夥伴控管

網路通訊服務

網路傳輸安全控管

網路服務監控

系統營運監控

訊息交易監控

客戶問題諮詢

系統異地備援

系統維護及功能新增

客戶教育訓練

通關自動化報導

技術諮詢顧問及輔導訓練

電子資料訊息設計

問題追蹤及處理

電子文件存證

網路安全認證

2. 營運服務：

關貿網路公司的營運服務為全年無休、全日二十四小時不停頓的服務，其備援機制不僅在同一機房（台北）內做到雙主機互為備援，甚至做到異地（桃園）的即時同步備援，任何一地發生任何災變，都不會影響到通關網路的服務。本公司現擁有三線客服，第一線接電話人員，處理簡單連線問題，第二線 OP 人

員，處理較複雜連線技術問題，第三線技術人員，投入改善技術之問題。

● 第一線服務 -- 線上諮詢

基本服務訊息 / 業務諮詢 / 操作諮詢

● 第二線服務 -- 專業服務

技術諮詢 / 教育訓練 / 客戶輔導 / 客戶資料管理

● 第三線服務 -- 系統支援服務

系統人員 (AP/PM) 加系統工程 (SE) 加網路工程 (CE) 加業務人員，一起合力快速排除連線或系統的問題。

3. 營業之商品（服務）項目內容與比重：

（單位：新台幣仟元）

銷 售 量 值	91 年度		92 年度	
	銷值	比重	銷值	比重
主要商品				
電子資料交換服務	657,037	81.17%	552,354	72.82%
專案承包	135,835	16.78%	194,403	25.63%
設備設施管理	12,054	1.49%	10,352	1.37%
其他	4,502	0.56%	1,370	0.18%
合 計	809,428	100.00%	758,479	100.00%

(四) 最近二年度主要進銷貨客戶名單：

1. 進貨客戶資料

單位：仟元

供應商名稱	91 年度		供應商名稱	92 年度	
	進貨金額	佔全年進貨淨額比率		進貨金額	佔全年進貨淨額比率
凌群電腦	26,208	25.34%	艾群科技	48,238	34.49%
康大資訊	19,467	18.82%	敦陽科技	19,080	13.64%
天馬電信	10,535	10.19%	精誠資訊	11,222	8.02%
友冠資訊	9,047	8.75%	台灣網路	4,642	3.32%
新達電腦	3,246	3.14%	竣龍科技	3,853	2.75%
台灣網路	3,110	3.01%	晉泰科技	3,298	2.36%
全球線上	3,000	2.90%	大容電腦	3,289	2.35%
環通資訊	2,318	2.24%	物件動力	2,922	2.09%
亞思瑪科技	2,143	2.07%	晉聯科技	2,843	2.03%
資德資訊	1,619	1.57%	宇柏資訊	2,505	1.79%
合計	80,693	78.03%	合計	101,892	72.84%

2. 銷貨客戶資料

單位：仟元

客戶名稱	91 年度		客戶名稱	92 年度	
	銷貨金額	佔全年銷貨淨額比率		銷貨金額	佔全年銷貨淨額比率
關稅總局	143,869	17.77%	關稅總局	155,241	20.47%
美商聯邦快遞	23,308	2.88%	美商聯邦快遞	17,121	2.26%
中華電信(北區)	11,619	1.44%	英業達	15,448	2.04%
華儲(股)公司	11,088	1.37%	中華電信	10,964	1.45%
台北市國稅局	10,671	1.32%	台北市國稅局	10,281	1.36%
洋基通運	10,509	1.30%	全聯實業	9,674	1.28%
美商優比速	9,934	1.23%	洋基通運	8,788	1.16%
行政院衛生署	9,727	1.20%	美商優比速	8,500	1.12%
長榮空運倉儲	8,630	1.07%	財政部國庫署	7,898	1.04%
新竹科學園區	8,625	1.07%	長榮空運倉儲	7,568	1.00%
合計	247,980	30.65%	合計	251,483	33.18%

(五) 最近二年度主要生產量值表：

單位：新台幣仟元

生產量值 主要商品 (或部門別)	91 年度			92 年度		
	產能	產量	產值	產能	產量	產值
電子資料交換服務	-	-	190,579	-	-	222,461
專案承包	-	-	129,518	-	-	169,863
設備設施管理	-	-	10,550	-	-	2,920
其他	-	-	514	-	-	218
合計	-	-	331,161	-	-	395,462

(六) 最近二年度主要銷售量值表：

單位：新台幣仟元

銷售量值 主要商品 (或部門別)	91 年度				92 年度			
	內銷		外銷		內銷		外銷	
	量	值	量	值	量	值	量	值
電子資料交換服務	-	655,991	-	1,046	-	549,848	-	2,506
專案承包	-	135,835	-	-	-	194,403	-	-
設備設施管理	-	12,054	-	-	-	10,352	-	-
其他	-	4,502	-	-	-	1,370	-	-
合計	-	808,382	-	1,046	-	755,973	-	2,506

三、從業人員概況：

製表日期：93年4月30日

年 度	91 年度	92 年度	當年度截至 93年04月30日
員 工 人 數	技術人員	124	113
	業務與客服人員	45	45
	行政管理人員	31	29
	企劃人員	9	8
	總人數	212	208
平 均 年 歲	33.6 歲	34.2 歲	34.8 歲
平 均 服 務 年 資	3 年 2 個月	4 年 5 個月	4 年 9 個月
學 歷 分 布 比 率	博 士	1.0%	1.0%
	碩 士	15.8%	17.8%
	大 專	78.9%	77.8%
	高 中	4.2%	3.4%
	高 中 以 下	0%	0%

四、環保支出資訊：

依法令規定：

- (一) 應申領污染設施設置許可證或污染排放許可證，其申領情形、應繳納污染防治費用者，其繳納情形及應設立環保專責單位人員者，其設立情形：無。
- (二) 防治污染主要設備之投資及用途及預計可能產生效益：無。
- (三) 最近三年度迄93年股東會年報刊印日止，公司改善環境污染之經過；及有污染糾紛者，其處理經過：無。
- (四) 最近三年度迄93年股東會年報刊印日止，因污染環境所受損失（包括賠償）、處分總額，其未來因應對策及可能之支出：無。
- (五) 目前污染狀況及其改善後對公司盈餘、競爭地位及資本支出之影響及未來三年度預計之重大環保支出：無。
- (六) 本公司係網路服務公司，目前尚無污染之情形。

五、勞資關係：

(一) 公司員工福利措施、退休制度與實施情形及勞資間之協議情形：

1. 員工福利設施：

本公司向來重視勞資關係，並注重員工權益和整體利益，員工享有多項福利措施，依政府規定實施勞保、健保、年假、婚喪假休放、退休金給付等措施。並於民國86年10月29日成立職工福利委員會，來推動各項福利措施，舉凡端午、中秋員工禮品、生日禮物、婚喪喜慶、急難傷病災害、子女獎學金、醫療慰問、旅遊之補助及各項康樂社團活動。另為加強員工本職學能，分別針對新進人員、不同階層別及職能別員工實行教育訓練，如舉行員工講習、參加國內外教育訓練及至先進國家考察觀摩，期使員工適才適所。

2. 退休制度：

(1) 職工有下列情形之一者得自請退休：

- a. 任職滿十五年以上，且年滿五十五歲者。
- b. 任職滿廿五年以上者。
- c. 職工有下列情形之一者，應通知退休：
- d. 年滿六十歲者。
- e. 心神喪失或身體殘廢或重傷病且不堪勝任工作者。

有前項第一款情形，而因業務需要經董事會核准延長退休者，不在此限。

(2) 退休金之給與以退休人員依勞基法規定之月平均工資為基數（但此基數之標準不得低於勞基法第五十五條規定之標準），按其任職年資，每滿一年給與二個基數，滿半年給與一個基數，但超過十五年之任職年資，每滿一年給與一個基數，最高總數以四十五個基數為限，未滿半年者，以半年計，滿半

年者，以一年計，但因心神喪失或身體殘廢不堪勝任職務規定退休者，未滿一年者，以一年計。

(3) 因執行職務致身體殘廢或重傷病者，依前款規定加給百分之二十。

3. 勞資間之協議情形：

(1) 福利措施：本公司勞資雙方基於「勞資一體」、「共存共榮」之共識，勞方在工作崗位上兢兢業業貢獻力量，資方就勞方之貢獻給予優渥之報酬，並提供多項福利措施，如：團體保險、年度旅遊、教育訓練、慶生會、社團活動及三節禮品等。

(2) 勞資糾紛損失：無。

(3) 最近三年度因勞資糾紛所受損失：

本公司成立迄今，勞資關係極為和諧，故尚未有因勞資糾紛而發生之損失，預計未來亦無因勞資糾紛而遭受損失。

(二) 最近三年度迄93年股東會年報刊印日止，公司因勞資糾紛所遭受之損失，目前及未來可能發生之估計金額與因應措施：

本公司向來重視勞資關係，因此也未曾發生勞資糾紛或因此而遭受損失，未來本公司仍將秉持一貫之態度，除充分遵循勞工法令及強化福利措施外，並加強建立互動溝通及申訴管道，塑造溫馨和諧之企業文化。

六、重要契約：

93年4月30日

契約性質	契約締結公司	契約起訖日期	主要內容	限制條款
服務契約	長榮航空(股)公司	92.3.05~97.2.04	長榮航空美國自動艙單系統服務	關貿公司對服務要完竣及文件資料應保密
服務契約	高林實業(股)公司 200234	89.4.1~95.3.31	電子供應鏈系統服務	關貿公司對服務要完竣及文件資料應保密
服務契約	黑松(股)公司 210203	90.7.31~95.6.30	電子經銷鏈系統服務	關貿公司對服務要完竣及文件資料應保密

七、訴訟或非訟事件：

公司最近三年度及截至年報刊印日止已判決確定或目前尚在繫屬中之重大訴訟、非訟或行政爭訟事件：無。

公司董事、監察人、總經理、持股比例達百分之十以上之大股東及從屬公司，最近三年度及截至年報刊印日止已判決確定或目前尚在繫屬中之重大訴訟、非訟或行政爭訟事件：無。

公司董事、監察人、經理人及持股比例達百分之十以上之大股東，最近三年度及截至年報刊印日止發生證券交易法第一百五十七條規定之情事：無。

八、最近年度及截止年報刊印日止公司及子公司重大資產買賣：

1.取得重大資產資料：(無)

2.處分重大資產資料：(無)

參、資金運用計畫執行情形

一、資金支出計畫：

(一) 資金運用計畫內容

(二) 資金運用執行情形

本公司最近三年度及申請上櫃年度並無現金增資、發行公司債之情事。

肆、財務概況

一、最近五年度簡明資產負債表及損益表

(一) 簡明資產負債表：

單位：新台幣仟元

年 度 項 目	最近五年度財務資料(註1)					當年度截至 93年3月31日 財務資料(註 3)	
	88年	89年	90年	91年	92年		
流動資產	1,429,326	1,583,105	1,790,483	1,704,863	1,750,309	1,700,665	
基金及長期投資	56,851	51,091	42,247	65,008	102,989	102,988	
固定資產(註2)	570,624	556,433	547,749	574,247	535,047	526,249	
無形資產	18,710	16,891	12,285	43,222	31,748	29,318	
其他資產	79,987	76,547	81,320	63,843	40,469	31,225	
資產總額	2,155,498	2,284,067	2,474,084	2,455,054	2,464,803	2,394,466	
流動負債	分配前	149,295	217,501	236,431	210,228	192,821	92,382
	分配後	149,295	265,042	412,149	369,225	註2	註2
長期負債	-	-	-	11,653	-	-	
其他負債	5,516	4,072	1,777	1,320	5,812	6,653	
負債總額	分配前	154,811	221,573	238,208	223,201	198,633	
	分配後	154,811	269,114	413,926	382,198	註2	註2
股本	1,715,732	1,901,635	1,952,426	1,968,141	1,977,258	1,977,258	
資本公積	154	1,941	1,941	-	-	-	
保留盈餘	分配前	284,801	158,918	281,509	263,712	288,912	318,173
	分配後	98,898	60,586	90,076	95,598	註2	註2
長期股權投資	-	-	-	-	-	-	
未實現跌價損失	-	-	-	-	-	-	
累積換算調整數	-	-	-	-	-	-	
未認列為退休金 成本之淨損失	-	-	-	-	-	-	
股東權益	分配前	2,000,687	2,062,494	2,235,876	2,231,853	2,266,170	2,295,431
總額	分配後	2,000,687	2,014,953	2,060,158	2,072,856	註2	註2

註 1. 上述財務資料，均經會計師查核簽證。

2. 民國 92 年度之盈餘分派案尚未提報股東會核議。

3. 93 年第一季財務資料，業經會計師核閱完竣。

(二) 簡明損益表：

單位：新台幣仟元

年度 項目	最近五年度財務資料(註1)					當年度截至 93年3月31日 財務資料(註 3)
	88年	89年	90年	91年	92年	
營業收入	648,184	657,937	901,313	809,428	758,479	141,005
營業毛利	410,742	455,427	464,461	478,267	363,017	66,494
營業損益	242,298	277,131	276,598	278,561	180,066	28,621
營業外收入及利益	66,942	43,560	151,438	54,923	78,823	8,574
營業外費用及損失	53,931	186,886	129,545	89,005	9,887	-
繼續營業部門 稅前損益	255,309	133,805	298,491	244,479	249,002	37,195
繼續營業部門 損益(扣減所得稅後)	198,942	61,807	220,923	171,695	193,314	29,261
停業部門損益	-	-	-	-	-	-
非常損益	-	-	-	-	-	-
會計原則變動 之累積影響數	-	-	-	-	-	-
本期損益	198,942	61,807	220,923	171,695	193,314	29,261
每股盈餘	1.01	0.31	1.12	0.87	0.98	0.15

註：1.上述財務資料，均經會計師查核簽證。

2.係以截至民國92年12月31日止之盈餘暨員工紅利轉增資股數追溯調整計算而得。

3.93年第一季財務資料，業經會計師核閱完竣。

(三) 最近五年度簽證會計師姓名及查核意見

簽證年度	會計師事務所名稱	簽證會計師姓名	查核意見
87	資誠會計師事務所	蔡金拋、王照明會計師	無保留意見
88	資誠會計師事務所	蔡金拋、王照明會計師	無保留意見
89	資誠會計師事務所	蔡金拋、王照明會計師	修正式無保留意見
90	資誠會計師事務所	蔡金拋、王照明會計師	修正式無保留意見
91	資誠會計師事務所	蔡金拋、王照明會計師	修正式無保留意見
92	資誠會計師事務所	林鈞堯、王照明會計師	無保留意見

最近五年度更換會計師之原因說明：

因資誠會計師事務所內部行政組織調整之需要，民國92年度財務報表查核簽證會計師由蔡金拋會計師及王照明會計師變更為王照明會計師及林鈞堯會計師。

二、最近五年度財務比率分析

88-92 年財務比率分析表：

1) 分析項目 (註 2)		最近五年度財務分析					當年度截至 93 年 3 月 31 日 (註 3)	
		88 年	89 年	90 年	91 年	92 年		
財務結構 (%)	負債占資產比率	7.18	9.70	9.63	9.09	8.06	3.86	
	長期資金占固定資產比率	350.61	370.66	408.19	390.69	423.55	436.19	
償債能力 %	流動比率	957.38	727.86	757.30	810.96	907.74	1,840.91	
	速動比率	889.31	649.05	714.28	801.20	904.98	1,834.65	
	利息保障倍數	3,114.52	-	-	-	-	-	
經營能力	應收款項週轉率 (次)	6.60	6.13	5.76	4.16	3.92	0.93	
	平均收現日數	55.00	60.00	63.00	87.00	93.00	96.6	
	存貨週轉率 (次)	98.89	55.57	118.69	73.15	78.84	15.16	
	應付款項週轉率 (次)	9.25	8.84	11.44	7.69	6.69	1.17	
	平均銷貨日數	4.00	7.00	3.08	5.00	5.00	6.00	
	固定資產週轉率 (次)	1.51	1.17	1.63	1.41	1.37	0.27	
	總資產週轉率 (次)	0.32	0.30	0.38	0.33	0.31	0.06	
獲利能力	資產報酬率 (%)	9.85	2.78	9.29	6.97	7.86	1.20	
	股東權益報酬率 (%)	10.46	3.04	10.28	7.69	8.60	1.28	
	占實收資本 % 比率	營業利益	14.12	14.57	14.17	14.15	9.11	1.45
		稅前純益	14.88	7.04	15.29	12.42	12.59	1.88
	純益率 (%)	30.69	9.39	24.51	21.21	25.49	20.75	
	每股盈餘 (元)	1.01	0.31	1.12	0.87	0.98	0.15	
現金流量	現金流量比率 (%)	261.73	139.70	130.34	146.57	137.20	42.69	
	現金流量允當比率 (%)	134.24	162.14	233.64	176.91	184.06	436.60	
	現金再投資比率 (%)	18.49	14.23	11.22	5.71	4.46	1.61	
槓桿度	營運槓桿度	2.30	1.97	2.15	2.14	2.14	2.40	
	財務槓桿度	1.00	1.00	1.00	1.00	1.00	1.00	

註 1 上列各年度財務資料均經會計師查核簽證。

註 2 係依截至民國 92 年 12 月 31 日止之盈餘轉增資股數追溯調整計算之每股盈餘。

註 3 係依據民國 93 年 3 月 31 日經會計師核閱之財務季報表計算而得。

註 4：財務分析計算式

1.財務結構

(1)負債占資產比率=負債總額/資產總額。

(2)長期資金占固定資產比率=(股東權益淨額+長期負債)/固定資產淨額。

2.償債能力

(1)流動比率=流動資產/流動負債。

(2)速動比率=(流動資產-存貨-預付費用)/流動負債。

(3)利息保障倍數=所得稅及利息費用前純益/本期利息支出。

3.經營能力

(1)應收款項(包括應收帳款與因營業而產生之應收票據)週轉率=銷貨淨額/各期平均應收款項(包括應收帳款與因營業而產生之應收票據)餘額。

(2)平均收現日數=365/應收款項週轉率。

(3)存貨週轉率=銷貨成本/平均存貨額。

(4)應付款項(包括應付帳款與因營業而產生之應付票據)週轉率=銷貨成本/各期平均應付款項(包括應付帳款與因營業而產生之應付票據)餘額。

(5)平均銷貨日數=365/存貨週轉率。

(6)固定資產週轉率=銷貨淨額/固定資產淨額。

(7)總資產週轉率=銷貨淨額/資產總額。

4.獲利能力

(1)資產報酬率=[稅後損益+利息費用×(1-稅率)]/平均資產總額。

(2)股東權益報酬率=稅後損益/平均股東權益淨額。

(3)純益率=稅後損益/銷貨淨額。

(4)每股盈餘=(稅後淨利-特別股股利)/加權平均已發行股數。

5.現金流量

(1)現金流量比率=營業活動淨現金流量/流動負債。

(2)淨現金流量允當比率=最近五年度營業活動淨現金流量/最近五年度(資本支出+存貨增加額+現金股利)。

(3)現金再投資比率=(營業活動淨現金流量-現金股利)/(固定資產毛額+長期投資+其他資產+營運資金)。

6.槓桿度：

(1)營運槓桿度=(營業收入淨額-變動營業成本及費用)/營業利益。

(2)財務槓桿度=營業利益/(營業利益-利息費用)。

三、監察人查核報告書

關貿網路股份有限公司監察人審查報告書

茲准董事會造送本公司九十二年度決算表冊，包括營業報告書、資產負債表、損益表、股東權益變動表、現金流量表、主要財產之財產目錄及盈餘分配表等，業經本監察人審核完竣，認為尚無不符，爰依照公司法第二一九條之規定提出報告。

此致

本公司九十三年股東常會

監察人：林敏宗

吳文光

陳 鑫

中 華 民 國 九 十 三 年 四 月 十 二 日

四、會計師查核報告書

會計師查核報告

(93)財審報字第 0318 號

關貿網路股份有限公司 公鑒：

關貿網路股份有限公司民國九十二年十二月三十一日及民國九十一年十二月三十一日之資產負債表，暨民國九十二年一月一日至十二月三十一日及民國九十一年一月一日至十二月三十一日之損益表、股東權益變動表及現金流量表，業經本會計師查核竣事。上開財務報表之編製係管理階層之責任，本會計師之責任則為根據查核結果對上開財務報表表示意見。上開財務報表中，民國九十一年度採權益法評價之長期股權投資－台灣網路認證股份有限公司，其財務報表未經本會計師查核，而係由其他會計師查核，因此，本會計師對上開財務報表所表示之意見中，有關該被投資公司財務報表所列之金額，係依據其他會計師之查核報告；截至民國九十一年十二月三十一日止，其相關之長期股權投資餘額為 47,521 仟元，占資產總額之 1.94%；民國九十一年一月一日至十二月三十一日所認列之投資損失為 5,849 仟元，占稅前淨利之 2.39%。

本會計師係依照「會計師查核簽證財務報表規則」及中華民國一般公認審計準則規劃並執行查核工作，以合理確信財務報表有無重大不實表達。此項查核工作包括以抽查方式獲取財務報表所列金額及所揭露事項之查核證據、評估管理階層編製財務報表所採用之會計原則及所作之重大會計估計，暨評估財務報表整體之表達。本會計師相信此項查核工作及其他會計師之查核報告可對所表示之意見提供合理之依據。

依本會計師之意見，基於本會計師之查核結果及其他會計師之查核報告，第一段所述財務報表在所有重大方面係依照「證券發行人財務報告編製準則」及中華民國一般公認會計原則編製，足以允當表達關貿網路股份有限公司民國九十二年十二月三十一日及民國九十一年十二月三十一日之財務狀況，暨民國九十二年一月一日至十二月三十一日及民國九十一年一月一日至十二月三十一日之經營成果與現金流量。

資 誠 會 計 師 事 務 所

林鈞堯
會 計 師
王照明

財政部證券暨期貨管理委員會
核准簽證文號：(72)台財證(一)字第2583號

中 華 民 國 九 十 三 年 一 月 三 十 一 日

關貿網路股份有限公司
資 產 負 債 表
民國92年及91年12月31日

單位：新台幣仟元

	92年12月31日		91年12月31日			92年12月31日		91年12月31日	
	金 額	%	金 額	%		金 額	%	金 額	%
資 產					負債及股東權益				
流動資產					流動負債				
1100	\$ 1,444,333	59	\$ 1,425,365	58	2120	\$ 182	-	\$ 752	-
1110	99,225	4	110,558	4	2140	95,396	4	21,822	1
1120	9,770	-	3,122	-	2160	19,557	1	42,780	2
1140	87,162	4	89,839	4	2170	64,914	3	63,332	3
1150	84,097	3	55,471	2	2210	-	-	71,691	3
1190	20,406	1	12,749	1	2280	12,772	-	9,851	-
120X	1,305	-	3,004	-	21XX	<u>192,821</u>	<u>8</u>	<u>210,228</u>	<u>9</u>
1260	2,151	-	4,949	-	長期利息負債				
1298	1,860	-	1,267	-	2460	-	-	11,653	-
11XX	<u>1,750,309</u>	<u>71</u>	<u>1,706,324</u>	<u>69</u>	24XX	-	-	11,653	-
基金及長期投資					其他負債				
142101	5,468	-	17,487	1	2810	3,558	-	-	-
142102	97,521	4	47,521	2	2820	2,254	-	1,320	-
14XX	<u>102,989</u>	<u>4</u>	<u>65,008</u>	<u>3</u>	28XX	<u>5,812</u>	-	<u>1,320</u>	-
1440	4,241	-	2,410	-	2XXX	<u>198,633</u>	<u>8</u>	<u>223,201</u>	<u>9</u>
固定資產(附註四(五))					股東權益				
成本					股本(附註四(十))				
1501	186,111	8	186,111	8	3110	1,977,258	80	1,968,141	80
1521	270,443	11	270,443	11	保留盈餘(附註四(十一))				
1544	229,180	9	228,698	9	3310	95,511	4	78,342	3
1551	3,470	-	3,470	-	3350	<u>193,401</u>	<u>8</u>	<u>185,370</u>	<u>8</u>
1681	2,845	-	1,738	-	股東權益總計				
15XY	692,049	28	690,460	28	3XXX	<u>2,266,170</u>	<u>92</u>	<u>2,231,853</u>	<u>91</u>
15X9	(159,059)	(6)	(116,213)	(5)	重大承諾及或有事項(附註四(八)、五及七)				
1670	2,057	-	-	-					
15XX	<u>535,047</u>	<u>22</u>	<u>574,247</u>	<u>23</u>					
無形資產									
1750	31,748	1	43,222	2					
17XX	<u>31,748</u>	<u>1</u>	<u>43,222</u>	<u>2</u>					
其他資產									
1820	2,605	-	4,755	-					
1830	10,833	-	13,035	1					
1840	14,341	1	33,553	1					
1880	12,690	1	12,500	1					
18XX	<u>40,469</u>	<u>2</u>	<u>63,843</u>	<u>3</u>					
1XXX	<u>\$ 2,464,803</u>	<u>100</u>	<u>\$ 2,455,054</u>	<u>100</u>	1XXX	<u>\$ 2,464,803</u>	<u>100</u>	<u>\$ 2,455,054</u>	<u>100</u>

請參閱後附財務報表附註暨資誠會計師事務所林鈞堯、王照明會計師民國九十三年一月三十一日查核報告。

負責人：

經理人：

主辦會計：

關貿網路股份有限公司
股東權益變動表
民國92年及91年1月1日至12月31日

單位：新台幣仟元

	普 通 股 股 本	資 本 公 積	保 留 盈 餘 法 定 盈 餘 公 積	盈 餘 未 分 配 盈 餘	合 計
<u>91 年 度</u>					
91年1月1日餘額	\$	\$	\$	\$	\$
90年度盈餘指撥及分派：					
法定盈餘公積			()		
員工紅利轉增資			()		
現金股利			()	()	
91年度淨利					
處分固定資產利益轉列未分配盈餘	-	()	-	-	-
91年12月31日餘額	\$	\$	\$	\$	\$
<u>92 年 度</u>					
92年1月1日餘額	\$	\$	\$	\$	\$
91年度盈餘指撥及分派：					
法定盈餘公積			()		
員工紅利轉增資			()		
董監酬勞			()	()	
現金股利			()	()	
92年度淨利	-	-	-	-	-
92年12月31日餘額	\$	\$	\$	\$	\$

請參閱後附財務報表附註暨資誠會計師事務所林鈞堯、王照明會計師民國九十三年一月三十一日查核報告。

負責人：

經理人：

主辦會計：

營業活動之現金流量

本期淨利	\$	193,314	\$	171,695
調整項目				
短期投資(市價回升利益)未實現跌價損失	(13,883)		45,468
處分投資損失		4,939		29,278
存貨跌價及呆滯損失		1,523		-
呆帳費用		2,371		2,117
採權益法認列之投資損失		996		12,584
折舊費用		44,659		36,102
各項攤提		22,793		26,780
其他		583		841
長期遞延收入本期攤計收入數	(630)	(945)
資產及負債科目之變動				
應收帳項	(34,968)		4,972
其他金融資產-流動	(7,657)		-
存貨		176	(1,154)
預付款項		2,798		43,722
其他流動資產	(96)	(1,873)
遞延所得稅資產	(687)	(22)
長期應收票據及帳款		19,212		10,309
應付款項		45,859	(47,664)
其他流動負債	(20,302)	(24,074)
應計退休金負債		3,558		-
營業活動之淨現金流入		<u>264,558</u>		<u>308,136</u>
投資活動之現金流量				
短期投資淨減少(增加)		20,277	(393)
出售長期股權投資價款		-		4,562
取得長期股權投資-子公司價款	(50,000)	(18,000)
取得長期股權投資-子公司價款		-	(9,018)
其他金融資產-質押定存增加	(1,831)		17,549
購置固定資產	(48,815)	(18,185)
處分固定資產價款		-		279
購置電腦軟體成本	(6,684)	(42,259)
遞延費用增加	(2,434)	(8,613)
存出保證金減少		2,150		8,072
其他資產增加	(190)	(1,520)
投資活動之淨現金流出	(<u>87,527</u>	(<u>67,526</u>
融資活動之現金流量				
存入保證金增加(減少)		934	(457)
發放現金股利	(157,452)	(175,718)
發放董監酬勞	(1,545)		-
融資活動之淨現金流出	(<u>158,063</u>	(<u>176,175</u>
本期現金及約當現金增加		18,968		64,435
期初現金及約當現金餘額		1,425,365		1,360,930
期末現金及約當現金餘額	\$	<u>1,444,333</u>	\$	<u>1,425,365</u>
現金流量資訊之補充揭露				
本期支付所得稅	\$	<u>79,598</u>	\$	<u>65,942</u>
支付現金購入固定資產：				
固定資產本期增添數	\$	5,852	\$	63,720
加：期初其他應付款		45,535		-
減：期末其他應付款	(2,572)	(45,535)
支付現金	\$	<u>48,815</u>	\$	<u>18,185</u>

關 貿 網 路 股 份 有 限 公 司
財 務 報 表 附 註
民 國 92 年 及 91 年 12 月 31 日

單位：新台幣仟元
(除特別註明者外)

一、公司沿革

本公司前身係財政部貨物通關自動化規劃推行小組，經奉 財政部核准民營化，於民國 85 年 8 月 6 日改組成立公司組織，經歷次增資後，截至民國 92 年 12 月 31 日，實收資本額為\$1,977,258，員工人數約 200 人。本公司主要營業項目為：

- (一)電子資料交換及其週邊服務。
- (二)電子資料庫建置及相關諮詢顧問。
- (三)電子資料訊息設計。
- (四)電腦軟、硬體之代理業務。

本公司股票自民國 91 年 5 月 31 日起在財團法人中華民國證券櫃檯買賣中心掛牌買賣。

二、重要會計政策之彙總說明

本財務報表係依照「證券發行人財務報告編製準則」及中華民國一般公認會計原則編製。重要會計政策彙總說明如下：

(一)約當現金

為配合現金流量表之表達，約當現金係指同時具備下列條件之短期且具高度流動性之投資：

- 1.隨時可轉換成定額現金者。
- 2.即將到期且利率變動對其價值之影響甚少者。

(二)短期投資

係以取得成本為入帳基礎，成本之計算採加權平均法，期末並按成本與市價孰低法評價，遇有成本高於市價時，即提列跌價損失，列為當期營業外支出；市價回升時則在原認列損失之範圍內認列回升利益，列為當期營業外收入。

(三)備抵壞帳

備抵壞帳係依據過去實際發生壞帳之經驗，衡量資產負債表日應收票據、應收帳款等各項債權之帳齡情形及其收回可能性，予以評估提列。

(四)商品存貨

採永續盤存制，以取得成本為入帳基礎，成本結轉按加權平均法計算，期末除就呆滯及過時存貨提列損失準備外，並採成本與市價孰低法評價；比較成本與市價孰低時，採總額比較法，期末商品以淨變現價值為市價。

(五)長期股權投資

- 1.以取得成本為入帳基礎，持有被投資公司有表決權股份比例達 20%以上或具有重大影響力者，採權益法評價。有表決權股份比例未達 20%且對被投資公司無重大影響力者，如被投資公司為上市(櫃)公司，期末按成本與市價孰低法評價；如被投資公司為非上市(櫃)公司，按成本法評價。如有證據顯示投資價值已減損，且回復希望甚小時，則承認投資損失。
- 2.外幣長期股權投資所產生之兌換差額列為「累積換算調整數」，並作為股東權益之調整項目。

(六)固定資產

- 1.依取得成本為入帳基礎，採平均法計提折舊，並依行政院頒佈之「固定資產耐用年數表」規定年限，另加計一年殘值提列。主要固定資產之耐用年限除房屋及建築物為 55 年外，餘為 3 至 5 年。
- 2.凡支出效益及於以後各期之重大改良或維修支出列為資本支出，經常性維護或修理支出則列為當期費用。資產出售或報廢時，其成本與累計折舊分別轉銷，處分損益列於當期營業外收支項下。

(七)無形資產

係電腦軟體成本，以取得成本為入帳基礎，並按估計經濟年限 3 至 5 年平均攤提。

(八)遞延費用

係房屋裝潢支出，以取得成本為入帳基礎，按估計經濟年限 2 至 5 年平均攤提。

(九)退休金計劃

依財務會計準則公報第十八號「退休金會計處理原則」之規定，根據精算報告就累計給付義務超過退休基金資產公平價值之差額，認列最低退休金負債，並依精算報告認列淨退休金成本。淨退休金成本包括當期服務成本、利息成本、退休基金資產之預期報酬，以及未認列過渡性淨給付義務、退休金損益與前期服務成本之攤銷數。

(十)外幣交易

本公司之會計記錄係以新台幣為記帳單位，外幣交易事項係按交易當日即期匯率換算成新台幣入帳，其與實際收付時之兌換差額，列為當期損益。期末並就外幣資產及負債餘額，依資產負債表日之即期匯率予以評價調整，因調整而產生之兌換差額列為當期損益。

(十一)收入、成本及費用

收入於獲利過程大部分已完成，且已實現或可實現時認列。相關成本配合收入於發生時承認。費用則依權責發生制於發生時認列當期費用。

(十二)所得稅

- 1.所得稅之計算依財務會計準則公報第二十二號「所得稅之會計處理準則」之規定，作跨期間及同期間之所得稅分攤，將應課稅暫時性差異所產生之所得稅影響數認列為遞延所得稅負債；可減除暫時性差異、虧損扣抵及所得稅抵減所產生之所得稅影響數認列為遞延所得稅資產。同時將遞延所得稅資產或負債，依據其所屬資產負債科目性質或預期實現期間之長短，劃分為流動及非流動項目估列入帳，並評估遞延所得稅資產之可能實現性，設置備抵評價科目，以淨額列於資產負債表。因購置設備或技術、研究發展及人才培訓等所產生之所得稅抵減採當期認列法處理。
- 2.以前年度溢、低估之應付所得稅列為當年度所得稅費用之調整項目。
- 3.配合「兩稅合一制度」之實施，當年度盈餘於次年度經股東會決議不作分配者，應將該未分配盈餘依法調整後之餘額加徵 10%之營利事業所得稅，列為股東會決議年度之所得稅費用。

(十三)會計估計

本公司於編製財務報表時，業依照一般公認會計原則之規定，對財務報表所列金額及或有事項，作必要之衡量、評估與揭露，其中包括若干假設及估計之採用，惟該等假設及估計與實際結果可能存有差異。

三、會計變動之理由及其影響

無此情形。

四、重要會計科目之說明

(一)現金及約當現金

	<u>92年12月31日</u>	<u>91年12月31日</u>
零用金	\$ 413	\$ 413
支票存款	27	75
活期存款	49,101	89,088
定期存款	1,364,810	1,266,000
約當現金-短期票券	29,982	69,789
	<u>\$ 1,444,333</u>	<u>\$ 1,425,365</u>

(二)短期投資

	<u>92年12月31日</u>	<u>91年12月31日</u>
上市及上櫃股票	\$ 177,372	\$ 202,588
減：備抵跌價損失	(78,147)	(92,030)
	<u>\$ 99,225</u>	<u>\$ 110,558</u>

(三) 應收票據及帳款淨額

	<u>92 年 12 月 31 日</u>	<u>91 年 12 月 31 日</u>
應 收 票 據	\$ 9,770	\$ 3,122
應 收 帳 款	89,572	93,893
應 收 租 賃 款	<u>3,333</u>	<u>-</u>
	102,675	97,015
減：備抵壞帳	(5,425)	(4,054)
未實現利息收入-應收租賃款	<u>(318)</u>	<u>-</u>
	<u>\$ 96,932</u>	<u>\$ 92,961</u>

(四)長期股權投資

1.長期股權投資明細如下：

被 投 資 公 司	92年12月31日		91年12月31日	
	帳 列 數	持 股 比例(%)	帳 列 數	持 股 比例(%)
採權益法評價者：				
Trade-Van(B.V.I.) Information				
Service Co., Ltd. (Trade-Van BVI)	\$ 5,366	100	\$17,385	100
其 他	<u>102</u>	20	<u>102</u>	20
	<u>5,468</u>		<u>17,487</u>	

採成本法評價者：

台灣票券集中保管結算股份有限公司 (台灣票券集保)	50,000	2	-	-
台灣網路認證股份有限公司 (台灣網路)	<u>47,521</u>	19	<u>47,521</u>	19
	<u>97,521</u>		<u>47,521</u>	
	<u>\$102,989</u>		<u>\$65,008</u>	

2.本公司於民國 91 年 1 月經董事會通過，以部分現金及部分技術作價方式轉投資成立 Trade-Van BVI，間接投資大陸寧波環球電子物流有限公司(寧波環球)。前述投資作價之專門技術帳列本公司長期遞延收入，惟寧波環球業已於民國 92 年 8 月清算，本公司爰將帳列之長期遞延收入及長期投資予以沖銷。

3.本公司因未依持股比例認購台灣網路民國 91 年 9 月之現金增資，致持股比例低於 20%，自民國 91 年第三季起評價方法由權益法改為成本法。

4.民國 92 年度及 91 年度採權益法認列之投資(損)益金額如下：

被 投 資 公 司	92 年 度	91 年 度
Trade-Van BVI	(\$ 996)	(\$ 4,231)
台灣網路	-	(5,849)
其 他	-	(2,504)
	<u>(\$ 996)</u>	<u>(\$ 12,584)</u>

5.因 Trade-Van BVI 民國 92 年度及 91 年度之營業收入及民國 92 年及 91 年 12 月 31 日之總資產皆未達本公司各該項金額之 10%，故未編製合併報表。

(五)固定資產

資 產 名 稱	92 年	12 月	31 日
	原始成本	累 計 折 舊	帳 面 價 值
土 地	\$ 186,111	\$ -	\$ 186,111
房 屋 及 建 築	270,443	(19,410)	251,033
電 腦 通 訊 設 備	229,180	(136,314)	92,866
運 輸 設 備	3,470	(2,364)	1,106
其 他 設 備	2,845	(971)	1,874
未完工程及預付設備款	<u>2,057</u>	<u>-</u>	<u>2,057</u>
	<u>\$ 694,106</u>	<u>(\$ 159,059)</u>	<u>\$ 535,047</u>

	<u>91 年</u>	<u>12 月</u>	<u>31 日</u>
<u>資 產 名 稱</u>	<u>原 始 成 本</u>	<u>累 計 折 舊</u>	<u>帳 面 價 值</u>
土 地	\$ 186,111	\$ -	\$ 186,111
房 屋 及 建 築	270,443	(14,488)	255,955
電 腦 通 訊 設 備	228,698	(99,293)	129,405
運 輸 設 備	3,470	(1,901)	1,569
其 他 設 備 款	1,738	(531)	1,207
	<u>\$ 690,460</u>	<u>(\$ 116,213)</u>	<u>\$ 574,247</u>

(六) 無形資產

	<u>92 年</u>	<u>12 月</u>	<u>31 日</u>
<u>資 產 名 稱</u>	<u>原 始 成 本</u>	<u>累 計 攤 提</u>	<u>帳 面 價 值</u>
電 腦 軟 體 成 本	\$ 77,556	(\$ 45,808)	\$ 31,748

	<u>91 年</u>	<u>12 月</u>	<u>31 日</u>
<u>資 產 名 稱</u>	<u>原 始 成 本</u>	<u>累 計 攤 提</u>	<u>帳 面 價 值</u>
電 腦 軟 體 成 本	\$ 70,872	(\$ 27,650)	\$ 43,222

(七) 遞延費用

	<u>92 年</u>	<u>12 月</u>	<u>31 日</u>
<u>資 產 名 稱</u>	<u>原 始 成 本</u>	<u>累 計 攤 提</u>	<u>帳 面 價 值</u>
辦 公 室 裝 潢	\$ 59,579	(\$ 48,746)	\$ 10,833

	<u>91 年</u>	<u>12 月</u>	<u>31 日</u>
<u>資 產 名 稱</u>	<u>原 始 成 本</u>	<u>累 計 攤 提</u>	<u>帳 面 價 值</u>
辦 公 室 裝 潢	\$ 57,146	(\$ 44,111)	\$ 13,035

(八)所得稅

1. 所得稅費用及應付所得稅：

	92 年 度	91 年 度
所得稅費用	\$ 55,688	\$ 72,784
以前年度所得稅(低)高估數	(321)	444
遞延所得稅資產淨變動數	687	22
估列87年度應補繳稅款	8,200	8,200
暫繳及扣繳稅款	(44,697)	(38,670)
應付所得稅	<u>\$ 19,557</u>	<u>\$ 42,780</u>

依所得稅法計算之民國 91 及 90 年度未分配盈餘，依法應加徵 10%之營利事業所得稅，金額分別為\$1,295 及\$439。

3. 民國92年及91年12月31日之遞延所得稅資產餘額如下：

	92 年 12 月 31 日	91 年 12 月 31 日
遞延所得稅資產總額	<u>\$ 1,760</u>	<u>\$ 1,073</u>

4. 民國92年及91年12月31日因暫時性差異產生之遞延所得稅資產明細如下：

項 目	92 年 12 月 31 日		91 年 12 月 31 日	
	金 額	所得稅影響數	金 額	所得稅影響數
流動項目：				
備抵壞帳超限數	\$ 3,417	\$ 854	\$ 2,194	\$ 548
備抵存貨呆滯損失	3,623	906	2,100	525
		<u>\$ 1,760</u>		<u>\$ 1,073</u>

5. 本公司營利事業所得稅除民國 88 年度尚未核定外，業經稅捐稽徵機關核定至民國 90 年度。

6. 本公司民國 87 年度營利事業所得稅於民國 90 年 1 月 3 日經台北市國稅局以本公司之非營業收入遠超過營業收入，調減與證券交易所所得相關之營業費用為由，核定應補繳稅額\$26,712，本公司對其核定結果不服，於民國 90 年 10 月依法向台北市國稅局提起復查。前開應補繳稅額事項，依本公司委任稅務代理人於民國 90 年 3 月所出具之意見書，認為若依財政部(83)台財稅第 931582472 號函規定，則應補繳之稅額約為\$5,100，本公司基於穩健原則，業已於民國 89 年度估列入帳，惟依該稅務代理人再於民國 91 年 2 月及 92 年 2 月出具之意見書，經其核算本公司可能補繳稅額為\$8,200，故本公司基於穩健原則已估列入帳。

(九)退休金計劃

1. 本公司訂有職工退休辦法，適用於所有正式任用員工，其退休金給付標準如下：

- (1) 按其任職年資，每滿一年給與二個基數，滿半年給與一個基數，但超過十五年之任職年資，每滿一年給與一個基數，最高總數以四十五個基數為限。未滿半年者，以半年計，滿半年者，以一年計，但依規定命令退休者，未滿一年者，以一年計。
- (2) 因執行職務致身體殘廢或重傷病者，其退休金依前款規定加給百分之二十。前項所稱基數，係指員工奉核准退休時依勞動基準法所規定之一個月平均工

資。

2. 本公司分別以民國92年及91年12月31日為衡量日完成精算評估，所採用之精算假設如下：

	92 年 12 月 31 日	91 年 12 月 31 日
折 現 率	3.50%	4.00%
未來薪資水準增加率	3.50%	4.00%
退休基金資產預期投資報酬率	2.75%	3.25%

3. 民國92年及91年12月31日之退休基金提撥狀況及應計退休金負債調節表如下：

項 目	92 年 12 月 31 日	91 年 12 月 31 日
給付義務		
既得給付義務	(\$ 2,090)	(\$ 2,622)
非既得給付義務	(24,279)	(17,532)
累積給付義務	(26,369)	(20,154)
未來薪資增加之影響數	(15,836)	(13,880)
預計給付義務	(42,205)	(34,034)
退休基金資產公平價值	30,843	24,834
提撥狀況	(11,362)	(9,200)
未認列過渡性淨給付義務	729	810
未認列退休金損失	7,075	9,134
(應計退休金負債)預付退休金	(\$ 3,558)	\$ 744
既得給付	\$ 2,090	\$ 2,622

4. 民國92年度及91年度淨退休金成本之明細如下：

	92 年 度	91 年 度
服 務 成 本	\$ 8,659	\$ 5,192
利 息 成 本	1,361	686
基金資產之預期報酬	(807)	(734)
攤銷：		
未認列過渡性淨給付義務攤銷數	81	81
未認列退休金利損(益)	521	(115)
淨退休金成本	\$ 9,815	\$ 5,110

5. 本公司民國92年及91年12月31日儲存於中央信託局勞工退休準備金專戶之餘額分別為\$30,843及\$24,834。

(十)股本

1. 本公司於民國92年6月經股東會決議，以員工紅利\$9,117辦理轉增資發行新股，業奉財政部證券暨期貨管理委員會核准，並辦妥變更登記。
2. 截至民國92年12月31日止，本公司額定股本為\$2,000,000，實收資本額為\$1,977,258，每股面額10元。

(十一)未分配盈餘

1. 依本公司章程規定，年度決算如有盈餘，於完納稅捐、彌補以往年度虧損後，其餘分派盈餘如下：
 - (1)提列10%為法定盈餘公積，但法定盈餘公積已達本公司實收資本總額時，不在此限。

(2)必要時得經股東會決議及依法令規定提列特別盈餘公積。

(3)如尚有盈餘則提撥：

A.董事、監察人酬勞 1%至 2%。

B.員工紅利 1%至 10%。

C.其餘併同期初未分配盈餘為股東累積可分配盈餘，由董事會視公司未來資金規劃調整擬定盈餘分派案後，提請股東會決議分配之，其中現金股利不低於股利總數之 10%，現金股利每股若低於 0.1 元則不予發放，改以股票股利發放。

2. 依主管機關函令規定，上市（櫃）公司於分派盈餘時，除依法提列法定盈餘公積外，應依證券交易法第四十一條第一項規定，就當年度發生之帳列股東權益減項金額提列特別盈餘公積。
3. 本公司民國 92 年度盈餘分配議案，截至民國 93 年 1 月 30 日止，尚未經董事會通過，有關董事會通過擬議及股東會決議盈餘分派情形，請至台灣證券交易所之「公開資訊觀測站」查詢。
4. 本公司民國 91 年度盈餘實際配發員工紅利之有關資訊如下：

	股東會及董事會 決議實際配發數
(1)配發情形	
員工股票股利	
A.股數	912仟股
B.金額	\$ 9,117
C.佔當年底流通在外股數之比例	0.46%
(2)每股盈餘相關資訊(單位：新台幣元)	
原每股盈餘	\$ 0.87
設算每股盈餘	\$ 0.81

註：設算每股盈餘=(稅後純益-員工紅利-董監酬勞)/當年度加權平均流通在外股數

- 5.本公司民國 92 年度已分配股利之可扣抵稅額比例為 33.33%，另截至民國 92 年 12 月 31 日止，本公司股東可扣抵稅額帳戶餘額為\$107,213，如分配屬兩稅合一後尚未分配之盈餘，按加計應納稅額所產生之可扣抵稅額計算，於民國 93 年度分配盈餘之預計可扣抵比率為 33.33%。關於本公司未分配盈餘於兩稅合一制度實施前後之金額分別為\$87 及\$193,314。

(十二)基本每股盈餘

	92 年		度
	金 額	期 末 流 通	每 股 盈 餘
	稅 前 稅 後	在 外 股 數 (仟 股)	稅 前 (元) 稅 後 (元)
本期淨利	\$ 249,002 \$ 193,314	197,726	\$ 1.26 \$ 0.98

	91 年		度		
	金額		追溯調整流通	每股盈餘	
	稅前	稅後	在外股數(仟股)	稅前(元)	稅後(元)
本期淨利	\$ 244,479	\$ 171,695	197,726	\$ 1.24	\$ 0.87

上述追溯調整流通在外股數，係依民國92年度員工紅利轉增資金額調整之。

(十三) 用人、折舊、折耗及攤銷費用

民國92年及91年1月1日至12月31日發生之用人、折舊、折耗及攤銷費用，依其功能別彙總如下：

功能別 性質別	92年1月1日至12月31日			91年1月1日至12月31日		
	屬於營業 成本者	屬於營業 費用者	合計	屬於營業 成本者	屬於營業 費用者	合計
用人費用						
薪資費用	\$96,068	\$91,303	\$187,371	\$97,901	\$93,846	\$191,747
勞健保費用	-	11,994	11,994	-	11,217	11,217
退休金費用	3,937	8,071	12,008	2,629	7,498	10,127
其他用人費	2,420	6,179	8,599	2,489	6,310	8,799
折舊費用	38,834	5,825	44,659	30,296	5,806	36,102
攤銷費用	22,124	669	22,793	22,421	4,359	26,780

五、關係人交易

(一) 關係人名稱及關係

關係人名稱	與本公司之關係
財政部關稅總局(關稅總局)	本公司政府股東所屬機關
財政部台北市國稅局(台北市國稅局)	"
財政部台北關稅局(台北關稅局)	"
財政部國庫署(國庫署)	"
長榮航空股份有限公司(長榮航空)	本公司法人董事
中華航空股份有限公司(中華航空)	"
中國國際商業銀行(ICBC)	"
中華開發工業銀行股份有限公司(中華開發)	"
中國信託商業銀行(中國信託)	本公司法人監察人
新竹國際商業銀行(新竹商銀)	"
台灣網路認證股份有限公司(台灣網路)	本公司法人代表為該公司之董事及監察人
寧波環球電子物流股份有限公司(寧波環球)	本公司子公司採權益法評價之被投資公司(業於民國92年8月清算)

(二)與關係人間交易事項

1.營業收入

性 質	92 年 度		91 年 度	
	金 額	佔銷貨淨額 百分比(%)	金 額	佔銷貨淨額 百分比(%)
關稅總局 網路連線服務費	\$ 66,967	9	\$ 96,390	12
" 專案服務	88,274	12	47,479	6
台北市國稅局 網路報稅專案	10,281	1	10,671	1
其 他 網路連線服務費	12,723	2	11,995	1
專案服務	15,184	2	15,016	2
	<u>\$193,429</u>	<u>26</u>	<u>\$181,551</u>	<u>22</u>

(1)本公司於民國 86 年 12 月與關稅總局簽訂「關貿網路使用合約書」，約定關稅總局因施行貨物通關全面自動化作業，須使用本公司之網路服務，自民國 86 年 7 月 1 日起，每五年換約一次，關稅總局依財政部核定之費率支付本公司有關之服務費用。上述合約於民國 91 年 6 月到期後，關稅總局依法公開招標，本公司亦為得標廠商之一，並於民國 91 年 6 月與關稅總局重新簽訂「關貿網路服務契約書」，約定服務期間自民國 91 年 7 月 1 日至民國 92 年 12 月 31 日，關稅總局依得標費率支付本公司傳輸服務費用，且關稅總局於合約期間內支付所有廠商傳輸費用之總預算為\$100,000，超過部分不予支付。

(2)除上述關稅總局外，其餘關係人網路連線服務費之費率及收款條件與其他非關係人相同，均於提供服務並開立發票後三十日內付款。

2.營業成本及應付帳款

自民國 91 年 4 月「電子簽章法」實施後，本公司多項網路連線業務由台灣網路提供電子憑證認證服務，採月結方式付款，民國 92 年度及 91 年度發生之相關服務成本分別為\$4,642 及\$3,325，期末尚未結清款項分別為\$1,088 及\$1,225。

3.應收帳款

	92 年 12 月 31 日		91 年 12 月 31 日	
	金 額	佔應收帳款 百分比(%)	金 額	佔應收帳款 百分比(%)
關稅總局	\$ 38,310	21	\$ 7,080	4
台北市國稅局	10,795	6	10,833	6
其 他	2,886	2	4,516	2
	<u>\$ 51,991</u>	<u>29</u>	<u>\$ 22,429</u>	<u>12</u>

4. 應收租賃款

	92 年	12 月	31 日
	一年內到期	長 期	合 計
應收租賃款	\$ 33,464	\$ 7,842	\$ 41,306
減：未實現利息收入	(1,358)	(537)	(1,895)
淨 額	<u>\$ 32,106</u>	<u>\$ 7,305</u>	<u>\$ 39,411</u>
	91 年	12 月	31 日
	一年內到期	長 期	合 計
應收租賃款	\$ 36,318	\$ 35,301	\$ 71,619
減：未實現利息收入	(3,276)	(1,748)	(5,024)
淨 額	<u>\$ 33,042</u>	<u>\$ 33,553</u>	<u>\$ 66,595</u>

民國92年及91年12月31日應收租賃款明細如下：

性 質	租 賃 期 間	合 約 總 價 (含 稅)	民國92年 12月31日	民國91年 12月31日
關稅總局 空運轉型專案	90/10~93/9	\$83,000	\$ 20,067	\$ 46,410
台北關稅局 基礎網路升級	91/1~93/12	3,200	1,016	2,032
台北關稅局 網際網站更新	91/1~93/12	1,750	577	1,132
關稅總局 海關進出口系統	91/5~94/4	1,998	842	1,476
關稅總局 關務行政專案	91/7~94/6	25,872	12,799	20,569
關稅總局 空運自動化	92/2~95/1	9,380	6,005	-
			<u>\$ 41,306</u>	<u>\$ 71,619</u>

依上開專案合約規定，於驗收完成日三年之內，承租人須按年給付硬體設備租金，租約期滿該設備所有權將移轉予承租人，依財務會計準則公報第二號「租賃會計處理準則」，該租賃條件符合銷售型資本租賃要件，故本公司業於租賃起始日認列相關之營業收入及成本，民國92年度及民國91年度認列之營業收入分別為\$18,146及\$28,133，認列之營業成本分別為\$15,524及\$34,680。

5. 重大承諾事項

- (1) 本公司於民國87年9月與台北市國稅局簽訂「網路申報繳稅整體資訊作業整體委外服務」合約，提供服務為期5年，總價款\$44,501（含稅），並提供定存單金額計\$890予台北市國稅局作為履約保證金。
- (2) 本公司於民國89年4月與關稅總局簽訂「關務行政資訊系統轉型軟硬體整合工程」合約，該案業於民國91年7月完成驗收。惟因關稅總局租用硬體設備，本公司另行提供定存單\$1,896為租賃期間之履約保證，相關租賃事項，請詳「五.4 應收租賃款」之說明。

六、質押之資產

截至民國 92 年及 91 年 12 月 31 日止，本公司提供擔保資產之帳面價值明細如下：

<u>資 產 名 稱</u>	<u>92年12月31日</u>	<u>91年12月31日</u>	<u>擔 保 性 質</u>
其他金融資產流動-定期存款	\$ 15,184	\$ 2,418	專案服務合約履約保證金
其他金融資產非流動-定期存款	<u>4,241</u>	<u>2,410</u>	"
	<u>\$ 19,425</u>	<u>\$ 4,828</u>	

七、重大承諾事項及或有事項

除附註四(八)及五所述者外，截至民國 92 年 12 月 31 日止，本公司無其他重大承諾事項。

八、重大之災害損失

無此情形。

九、重大之期後事項

無此事項。

十、其他

(一)衍生性金融商品

無此事項。

(二)金融商品之公平價

值

	<u>92 年 12 月 31 日</u>		<u>91 年 12 月 31 日</u>	
	<u>帳 面 價 值</u>	<u>公 平 價 值</u>	<u>帳 面 價 值</u>	<u>公 平 價 值</u>
<u>金 融 資 產</u>				
公平市價與帳面價值相 等之金融資產	\$ 1,650,009	\$ 1,650,009	\$ 1,588,956	\$ 1,588,956
短期投資	99,225	99,225	110,558	110,558
長期股權投資	102,989	102,989	65,008	65,008
存出保證金	2,605	2,605	4,755	4,755
長期應收票據及帳款	14,341	14,341	33,553	33,553
<u>金 融 負 債</u>				
公平市價與帳面價值相 等之金融負債	180,049	180,049	200,377	200,377
應計退休金負債	3,558	11,362	-	(9,200)
存入保證金	2,254	2,254	1,320	1,320

本公司估計金融商品公平價值所使用之方法及假設如下：

1. 短期金融商品以其在資產負債表上之帳面價值估計其公平價值，因此類商品之到期日距離資產負債表日甚近，其帳面價值應為估計公平價值之合理基礎。此方法應用於現金及約當現金、應收票據及帳款、其他應收款、其他金融資產、應付票據及帳款、應付費用及其他應付款等科目。
2. 有價證券(包括長短期股權投資)如有市場價格可循時，則以市場價格為公平價值；若無市場價格可供參考時，則依財務或其他資訊估計公平價值。
3. 應計退休金負債係依據退休金精算報告(衡量日為民國 92 及 91 年 12 月 31 日)所

列示之提撥狀況，並調整續後淨退休金成本及基金提撥估算之。

- 4.存出保證金及存入保證金係以其預期現金流量之折現值估計公平價值，折現率則以期末郵政儲金匯業局一年期定期存款固定利率為準。

(三)民國 91 年度財務報表部份科目業予重分類，俾便與民國 92 年度財務報表比較。

十一、附註揭露事項

(一)重大交易事項相關資訊

本公司依「證券發行人財務報告編製準則」規定，民國 92 年度之重大交易相關事項如下：

1. 資金貸與他人：無。
2. 為他人背書保證情形：無。

3. 期末持有有價證券情形：

持有之公司	有價證券種類	有價證券名稱	與有價證券發行人之關係	帳列科目	仟股	帳面金額	比率	市價或股權淨值	備註
關貿網路(股)	股票	台灣票券集中保管結算(股)							
		公司	本公司採成本法評價之被投資公司	長期投資	5,000	\$ 50,000	2%	-	
"	"	台灣網路認證(股)公司	本公司法人代表為該公司之董事及監察人	"	6,800	47,521	19%	-	
"	"	Trade-Vam(B.V.I) Information							
"	"	Service Co., Ltd.	本公司之子公司	"	600	5,366	100%	-	
		其他	本公司採權益法評價之被投資公司	"	-	102	20%	-	
						<u>\$ 102,989</u>			

持有之公司	有價證券種類	有價證券名稱	與有價證券發行人之關係	帳列科目	仟股	帳面金額	比率	市價或股權淨值	備註
關貿網路(股)	股票	瑞昱半導體(股)公司		短期投資	254	\$ 33,021		\$ 15,378	
"	"	精萆雷認(股)公司		"	100	20,271		6,601	
"	"	台灣精萆雷認製造(股)公司		"	322	20,028		24,003	
"	"	聯發科技(股)公司		"	53	26,206		16,778	
"	"	滄海精密工業(股)公司		"	116	15,672		15,500	
"	"	微星科技(股)公司		"	24	0,111		1,300	
"	"	威盛電子(股)公司等		"		<u>34,720</u>		<u>16,467</u>	
						177,372		<u>\$ 60,325</u>	
		減：備抵跌價損失				<u>(72,147)</u>			
						<u>\$ 105,225</u>			

4. 本期累積買進、賣出或期末持有單一有價證券之金額達新台幣一億元或實收資本額百分之二十以上：無。

5. 取得不動產之金額達新台幣一億元或實收資本額百分之二十以上：無。

6. 處分不動產之金額達新台幣一億元或實收資本額百分之二十以上：無。

7. 與關係人進銷貨之金額達新台幣一億元或收資本額百分之二十以上：

民國92年度

銷貨之公司	交易對象	關係	交易情形				交易條件與一般交易不同之情形及原因		應收帳款		備註
			銷貨	金額	佔總銷貨之比率	授信期間	單價	授信期間	餘額	佔總應收帳款之比率	
關貿網路(股)公司	關稅總局	本公司政府股東所屬機關	銷貨	\$155,241	21%	0/A 30天	-	註	\$78,023	43%	

註：(1)對關稅總局之網路服務費收款方式詳附註五(二)之說明。

(2)應收租賃款依據合約係每年收款一次，租賃條件詳附註五(二)之說明。

8. 應收關係人款項達新台幣一億元或實收資本額百分之二十以上：無。

9. 從事衍生性商品交易：無。

(二)轉投資事業相關資訊

投資公司名稱	被投資公司名稱	所在地區	主要營業項目	原始投資金額		本公司持有		被投資公司		本期認列之投資損益	備註
				本期期末	上期期末	股數(仟股)	比率	帳面金額	本期損益		
關貿網路股份有限公司	Trade-Van (B.V.I) Information Service Co.,Ltd	英屬維京群島	投資公司	\$ 21,616 (註1)	\$ 21,616 (註1)	600	100%	\$ 5,366	(996)	(996)	本公司之子公司
"	其他	香港及英屬維京群島	投資公司	102	102	-	各占20%	102	-	-	本公司採權益法評價之被投資公司
				<u>\$ 21,718</u>	<u>\$ 21,718</u>			<u>\$ 5,468</u>			
Trade-Van (B.V.I) Information Service Co.,Ltd	寧波環球電子物流有限公司	大陸寧波	資訊軟體服務	\$ -	\$ 17,155	出資證明	0%	\$ - (註2)	-	-	本公司子公司採權益法評價之被投資公司

註1：原始投資金額含技術入股\$12,598。

註2：寧波環球業已於民國92年8月清算。

(三)大陸投資資訊

大陸被投資公司名稱	主要營業項目	實收資本額	投資方式	本期期初自台灣匯出累積投資金額	本期匯出或收回投資金額		本期期末自台灣匯出累積投資金額	本公司直接或間接投資之持股比例	本期認列投資損益	期末投資帳面價值	截至本期止已匯回台灣之投資收益
					匯出	收回					
寧波環球電子物流有限公司	資訊軟體業	\$ 68,844	註1	\$ 4,557	\$ -	1,140	\$ 4,557	(註2)	(\$ 1,596)	-	-

本期期末累計自台灣匯出赴大陸地區投資金額	經濟部投審會核准投資金額	依經濟部投審會規定赴大陸地區投資限額
\$ 4,557	\$ 28,740	\$ 906,468

註1：透過第三地區投資設立公司再投資大陸公司。

註2：寧波環球業已於民國92年8月清算。

十二、部門別財務資訊

(一)產業別財務資訊

本公司僅經營單一產業，故不適用。

(二)地區別財務資訊

本公司無國外營運部門，故不適用。

(三)外銷銷貨資訊

本公司民國 92 年度及 91 年度外銷銷貨收入未達損益表收入金額 10%以上，故免揭露外銷銷貨資訊。

(四)重要客戶資訊

本公司民國 92 年度及 91 年度收入占損益表收入金額 10%以上之客戶如下：

	92 年 度		91 年 度	
	銷貨金額	佔銷貨淨額 百分比(%)	銷貨金額	佔銷貨淨額 百分比(%)
關稅總局	\$ 155,241	21	\$ 143,869	18

(以下空白)

五、最近年度經會計師查核簽證之母子公司合併財務報表。

無。

六、公司及其關係企業最近年度財務週轉對財務狀況之影響。

無。

七、最近二年度之財務預測及其達成情形：

單位：新臺幣仟元

項目	92 年度預測 (經簽證會計師核閱)		業經簽證會計師查核(或核閱)之報表		本年度預測 (經簽證會計師核閱)
	原預測	更新(正)金額 (92.10.24 更新)	達成數額	達成百分比(%)	
營業收入	747,643	751,533	758,479	100.92	797,000(註)
營業成本	418,866	402,813	395,462	98.18	437,612(註)
營業毛利	328,777	348,720	363,017	104.10	359,388
營業費用	183,926	177,475	182,951	103.09	189,642(註)
營業損益	144,851	171,245	180,066	105.01	169,746(註)
營業外收入及 利益	29,111	79,688	78,823	98.91	29,124
營業外費用及 損失	16,282	5,599	9,887	176.59	300(註)
本期稅前損益	157,680	245,334	249,002	101.50	198,570
本期稅後損益	125,051	196,147	193,314	98.56	157,215

註：營業收入淨額及營業成本：本公司民國九十二年度營業收入、成本、費用及淨利與更新後財務預測比較達成率分別為 100.92%、98.18%、103.09%及 105.01%，並無發生重大差異；另本公司於 92 年 10 月 24 日更新 92 年原財務預測，主要原因為原財務預測在①營業淨利方面，92 年度因人力精簡，致使人事費用節省，且原預估專案委外成本，大部分改由公司人員自行開發；②營業外收支方面，因景氣回春股市上漲，致使本公司轉投資之股票回升利益增加；整體而言，以上因素對本公司稅前純益影響金額約 87,656 仟元。

伍、財務狀況及經營結果檢討分析與風險管理

一、 財務狀況比較分析表：

單位：新臺幣仟元

(一)財務狀況比較分析表

項 目	年 度		差 異	
	92年度	91年度	金 額	%
流動資產	\$ 1,750,309	\$ 1,706,324	\$ 43,985	3
固定資產	535,047	574,247	(39,200)	(7)
其他資產	40,469	63,843	(23,374)	(37)
資產總額	2,464,803	2,455,054	9,749	-
流動負債	192,821	210,228	(17,407)	(8)
長期負債	-	11,653	(11,653)	(100)
負債總額	198,633	223,201	(24,568)	(11)
股本	1,977,258	1,968,141	9,117	-
資本公積	-	-	-	-
保留盈餘	288,912	263,712	25,200	10
股東權益總額	2,266,170	2,231,853	34,317	2
<p>兩期增減比例變動說明：增減變動比例達20%，且絕對金額超過\$10,000者，予以分析。</p> <p>1. 主要係因資本租賃產生之部分長期應收款項將於未來一年內到期而於本年度轉列流動資產-應收租賃款，故其他資產較去年度減少。</p> <p>2. 本公司之被投資公司寧波環球業已於民國92年8月清算，故將原始技術入股金額予以沖銷，致長期遞延收入較去年同期減少所致。</p>				

二、經營結果比較分析表

單位：新臺幣仟元

(一)經營結果比較分析

年 度 項 目	92 年 度	91 年 度	增 (減) 金 額	變 動 比 例(%)	變 動 分 析
營業收入總額	\$ 758,913	\$ 811,224	(\$ 52,311)	(6.45)	
銷貨退回及折讓	(434)	(1,796)	1,362	(75.84)	
營業收入淨額	758,479	809,428	(50,949)		
營業成本	(395,462)	(331,161)	(64,301)	19.42	
營業毛利	363,017	478,267	(115,250)	(24.10)	1
營業費用	(182,951)	(199,706)	16,755	(8.39)	
營業淨利	180,066	278,561	(98,495)		
營業外收入					
利息收入	29,981	37,425	(7,444)	(19.89)	
短期投資市價 回升利益	13,883	-	13,883	-	2
什項收入	34,959	17,498	17,461	99.79	3
	78,823	54,923	23,900		
營業外支出					
採權益法認列之 投資損失	(996)	(12,584)	11,588	(92.09)	4
其他投資損失	-	(45,468)	45,468	(100.00)	2
處分投資損失	(4,939)	(29,278)	24,339	(83.13)	2
存貨跌價及呆 滯損失	(1,523)	-	(1,523)	-	
什項支出	(2,429)	(1,675)	(754)	45.01	
	(9,887)	(89,005)	79,118		
繼續營業部門稅前 淨利	249,002	244,479	4,523		
所得稅費用	(55,688)	(72,784)	17,096	(23.49)	5
本期淨利	\$ 193,314	\$ 171,695	\$ 21,619		
兩期增減比例變動說明：增減變動比例達20%，且變動金額超過\$10,000者，予以分析，請詳次頁。					
一、公司主要營業內容並無重大改變。					
二、預計未來一年度銷售數量及其依據與公司預期銷售得以持續成長之主要影響因素請詳次頁說明(二)6.。					

(二)增減比例變動說明：

1. 營業毛利：

主要係民國 92 年度因專案承包收入比重較去年度增加，惟該項業務之成本率較高，故整體營業成本率由 41% 升至 52%，且本年度因市場競爭因素調降通關費率，致使民國 92 年度營業毛利較民國 91 年度下降。

2. 短期投資市價回升利益、其他投資損失、處分投資損失：

民國 91 年度因股市持續低迷，提列高額之跌價損失，本期則因股價回升，致將原提列之跌價損失迴轉至市價回升利益，且於股價高點時處分部分短期投資，致處分投資損失較去年同期減少。

3. 什項收入：

主要係因資策會之補助款及以前年度高估之納莉颱風造成之災害損失於本期轉列收入，致什項收入金額較去年同期增加。

4. 採權益法認列之投資損失：

主要係 Trade-Van(B.V.I)之轉投資公司寧波環球業已於民國 92 年 8 月清算，且台灣網路改採成本法評價，致使本年度認列之投資損失較去年大幅減少。

5. 所得稅費用：

主要係民國 92 年度課稅所得較去年度下降，故估列之所得稅費用因而減少。

6. 預計未來一年度營業收入較民國 92 年度微幅增加，主要係預估民國 93 年通關傳輸量與民國 92 年相當，致傳輸費收入穩定；且預計民國 93 年景氣回春，專案承接部分預計較民國 92 年度稍微成長。

三、 現金流量變動分析

(一) 最近二年度流動性分析：

項 目	年 度		增(減)比例(%)
	92 年 度	91 年 度	
現金流量比率(%)	137.20	146.57	(6)
現金流量允當比率(%)	184.06	176.91	4
現金再投資比率(%)	4.46	5.71	(22)

兩期增減比例變動說明：增減變動比例達20%，予以分析。
民國92年度發放現金股利數雖較民國91年度減少\$18,266，但民國92年度營業活動產生之現金流入金額卻較民國91年度減少\$43,578，致使民國92年度現金再投資比率較民國91年度降低。

(二) 未來一年現金流動性分析：

期初現金餘額	預計全年來自營業活動淨現金流量(2)	預計全年現金流出量(3)	預計現金剩餘數額(1)+(2)-(3)	預計現金不足額之補救措施	
				投資計劃	理財計劃
\$1,444,333	\$224,868	\$446,480	\$1,222,721	\$-	\$-

1. 本年度現金流量變動情形分析：

(1) 營業活動：主要預計 93 年度營業收入與 93 年度差異不大，且本公司亦無其它購料成本，故營業

活動產生淨現金流入。

(2) 投資活動：預計於 93 年增購機器設備及軟體，以提昇資訊安全及提高服務品質，故投資活動產生淨現金流出。

(3) 融資活動：預計於 93 年發放股東股利等，故融資活動產生淨現金流出。

2. 預計現金不足額之補救措施及流動性分析：無此情形。

四、 重大資本支出對財務業務之影響

(一)重大資本支出之運用情形及資金來源：

計劃項目	實際或預期之資金來源	實際或預期完工日期	所需資金總額	實際或預定資金運用情形			
				90年度	91年度	92年度	93年度
海關IP VPN網路	自有資金	92年3月	\$ 9,004	\$1,352	\$2,152	\$5,500	\$ -
異地備援中心建置	自有資金	92年7月	67,492	33,498	30,094	3,900	-
二代平台建置	自有資金	92年3月	71,696	-	62,196	9,500	-
SOC安全監控中心	自有資金	93年8月	24,000	-	-	-	24,000
營運電腦設備擴充	自有資金	93年4月	8,500	-	-	-	8,500
營運網路設備擴充	自有資金	93年4月	9,500	-	-	-	9,500
研發專案用軟體	自有資金	93年12月	9,800	-	-	-	9,800
其他	自有資金	93年12月	44,636	-	-	20,400	24,236

(二)預計可能產生效益：

1. 海關 IP VPN 網路設備完成，可提昇網路傳輸速率，縮短通關傳輸時間，以提高對用戶之網路服務品質。
2. 異地備援中心建置完成，主要可保證本公司對用戶提供高服務品質的不停頓之承諾，使重大災害發生時，能即時將電腦作業切換，降低災害所造成之損失與風險。
3. 二代平台建置引進開放式的平台，可解決以往封閉式環境擴充不易之問題，並藉以提高通關及電子商務的加值服務。
4. SOC 安全監控中心建置，除可監控網路攻擊、駭客入侵行為外，更以網路巡守系統為主要管控機制，將入侵偵測、事件處理措施以及反偵查追蹤技能加以提昇。
5. 營運電腦設備及網路擴充，用以增加營運系統儲存空間及數量，以提昇所使用的備份裝置容量與速度，採購高速度容量的磁帶機可以增加備份的容量，減少系統 I/O 時間，降低備份時的網路頻寬佔用，同時也可以達到資訊安全異地媒體儲存要求。
6. 其他資本支出主係購置系統軟體，含網路系統整合、程式版本控管及辦公室管理工具等軟體，可使原屬不同網路及版本之作業環境加以整合及增加功能，預期將提高網路控管作業之效率。

五、轉投資政策、其獲利或虧損之主因、改善計畫及未來一年投資計畫：

(一) 併購或合併其他公司：無。

(二) 分割：無。

(三) 轉投資關係企業：

轉投資事業名稱	主要營業項目	投資年度	原始投資成本	92年12月31日				會計處理方法
				股數(仟股)	持股比例	帳面價值	股權淨值	
懿康資訊股份有限公司(註1)	資訊軟體服務	88	\$ 7,500	-	-	\$ -	\$ -	-
台灣網路認證股份有限公司	資訊軟體、電子資訊供應等服務	88	50,000	6,800	19%	47,521	47,521	註2
Trade-Van (B.V.I) Information Service Co.,Ltd	投資公司	91	21,616 (註3)	600	100%	5,366	5,366	權益法

註1：業於民國91年11月出售所有持股。

註2：原採權益法評價，民國91年9月因持股比例異動，評價方式改為成本法。

註3：原始投資金額含技術入股\$12,958。

(四) 重整：無。

(五) 購置或處分重大資產：

資產名稱	訂約日	過戶日	取得總價款	交易對象	使用情形
固定資產—土地及建物	87.05.25	89.01.07	\$445,184	世正開發股份有限公司	作為辦公室及機房使用

(六) 經營方式或業務內容之重大改變：無重大改變。

六、風險管理分析評估事項：

(一) 利率、匯率變動、通貨膨脹情形對公司損益之影響及未來因應措施：

1. 利率

本公司 91 年與 92 年利息收入分別為 37,425 仟元與 29,981 仟元，分別佔當年度營業收入淨額之 5% 與 4%，顯示利率變動對本公司損益之影響性不大。

2. 匯率

本公司 91 年與 92 年外銷收入與匯兌損益比重皆未達營業收入淨額之 1%，顯示匯率變動對本公司損益之影響性不大。

3. 通貨膨脹

近年度物價指數變動程度不大，故本公司營運並未受通貨膨脹之影響。

(二) 從事高風險、高槓桿投資、資金貸與他人、背書保證及衍生性

商品交易之政策、獲利或虧損之主要原因及未來因應措

施：

本公司最近年度並無從事高風險、高槓桿投資、資金貸與他人、背書保證及衍生性商品交易等情事。

(三) 研發計畫、未完成研發計畫之目前進度、須再投入之研發費

用、預計完成量產時間、未來影響研發成功之主要因素：

請參閱貳、營運概況之一、業務內容之(四)技術研發概況。

(四) 國內外重要政策及法律變動對公司財務業務之影響及因應措施：無

- (五) 科技改變對公司財務業務之影響及因應措施：無
 (六) 企業形象改變對企業危機管理之影響及因應措施：
 截至年報刊印日，本公司尚無損害企業形象之情事發生。

七、 其他重要事項（無）

陸、上市上櫃公司治理運作情形及其改善計畫或因應措施：

項目	運作情形	與上市上櫃公司治理實務守則差異情形及原因
一、公司股權結構及股東權益 (一) 公司處理股東建議或糾紛等問題之方式 (二) 公司掌握實際控制公司之主要股東及主要股東之最終控制者名單之情形 (三) 公司建立與關係企業風險控管機制及防火牆之方式	本公司設有發言人與代理發言人制度，對外處理股東建議等事項，並遵守資訊公開之規定，定期於公開資訊觀測站中揭露公司財務、業務資訊予股東參考。 配合證交法對內部人持股取得或轉讓之申報規範，本公司可掌握主要股東；至於其最終控制者，因本公司主要股東多為法人代表，如有需要亦可取得其主要股東名單。 本公司與各關係企業之所有業務及財務完全獨立，對子公司亦訂有監理辦法；另本公司因提供網路服務作業，建有防火牆機制，故本公司風險控管機制尚稱健全。	與公司治理實務守則之精神相符，未有背離情事。
二、董事會之組成及職責 (一) 公司設置獨立董事之情形 (二) 定期評估簽證會計師獨立性之情形	本公司雖尚未設有獨立董事，但法人董事代表皆具有專業財務/業務/法律等經驗，實質上性質相同。 本公司簽證會計師未擔任本公司董事或監察人、亦非本公司股東或利害關係人、亦未兼任公司任何職務，每年定期於預算審議會議中審視其獨立性。	設置獨立董事須取得股東共識，且本屆董事尚於任期內，故未執行。
三、監察人之組成及職責 (一) 公司設置獨立監察人之情形 (二) 監察人與公司之員工及股東溝通之情形	本公司雖尚未設有獨立監察人，但法人監察人代表皆具有專業財務/業務/法律等經驗，實質上性質相同。 各監察人行使職權時，如有必要交換意見時，公司將配合召開會議，以利監察人查核與溝通。	設置獨立監察人須取得股東共識，且本屆監察人尚於任期內，故未執行。

項目	運作情形	與上市上櫃公司治理實務守則差異情形及原因
四、建立與利害關係人溝通管道之情形	<p>本公司秉持誠信公開原則，提供投資大眾透明之財務、業務資訊；除鼓勵員工與所屬管理階層多加溝通外，並設有總經理信箱，供員工充分反映經營意見。</p> <p>本公司秉持永續經營理念，支持政府資訊化政策，積極提供客戶高安全、高品質與高效益的快速服務。</p>	與公司治理實務守則之精神相符，未有背離情事。
<p>五、資訊公開</p> <p>(一) 公司架設網站，揭露財務業務及公司治理資訊之情形</p> <p>(二) 公司採行其他資訊揭露之方式(如架設英文網站、指定專人負責公司資訊之蒐集及揭露、落實發言人制度、法人說明會過程放置公司網站等)</p>	<p>1. 本公司架設中英文網站，網址為 http://www. tradevan.com.tw，除由專人定期更新、維護網站之業務等資訊外，網頁中另設有捷徑，可快速連結公開資訊觀測站財務相關資訊。</p> <p>2. 本公司指定專人(企畫部專責人員)負責公司資訊之蒐集及揭露，並設有發言人制度(由本公司副總經理兼任之)。</p>	與公司治理實務守則之精神相符，未有背離情事。
六、公司設置審計委員會等功能委員會之運作情形	<p>本公司雖未設審計委員會，但在董事會下設有稽核室，執行專業之財務/業務查核作業性，實質上性質相同。本公司經營階層另設有專門委員會行使相關職權/規章，如人事評議委員會、採購審議委員會、企畫委員會。</p>	與公司治理實務守則之精神相符，未有背離情事。
<p>七、公司如依據「上市上櫃公司治理實務守則」訂有公司治理實務守則者，請敘明其運作與所訂公司治理實務守則之差異情形：</p> <p>本公司雖尚未訂有「公司治理實務守則」，惟經營團隊皆以公司治理實務守則之綱要執事。</p>		
<p>八、其他有助於瞭解公司治理運作情形之重要資訊(如董事及監察人進修之情形、董事出席及監察人列席董事會狀況、風險管理政策及風險衡量標準之執行情形、保護消費者或客戶政策之執行情形、董事對利害關係議案迴避之執行情形、公司為董事及監察人購買責任保險之情形及社會責任等)：</p> <p style="text-align: center;">本公司董事及監察人出、列席董事會狀況良好，如有不克出席者多已委託其他董監事妥適表達提案意見。</p> <p>本公司每年為董事及監察人購買責任保險。</p> <p>註一：董事及監察人進修情形，參考臺灣證券交易所股份有限公司發布「上市上櫃公司董事、監察人進修推行要點參考範例」之規定。</p> <p>註二：如為證券商、投信投顧及期貨商者，應敘明風險管理政策、風險衡量標準及保護消費者或客戶政策之執行情形。</p>		

柒、特別記載事項

一、關係企業概況合併營業報告書、關係企業概況合併財務報表、關係企業關係報告書。

(不適用)

二、內部控制制度執行狀況。

(一) 內部控制聲明書

公開發行公司內部控制制度聲明書

表示設計及執行均有效

(本聲明書於遵循法令部分採全部法令均聲明時適用)

關貿網路股份有限公司

內部控制制度聲明書

日期：93年4月7日

本公司民國92年1月1日至92年12月31日之內部控制制度，依據自行檢查的結果，謹聲明如下：

- 一、本公司確知建立、實施和維護內部控制制度係本公司董事會及經理人之責任，本公司業已建立此一制度。其目的係在對營運之效果及效率(含獲利、績效及保障資產安全等)、財務報導之可靠性及相關法令之遵循等目標之達成，提供合理的確保。
- 二、內部控制制度有其先天限制，不論設計如何完善，有效之內部控制制度亦僅能對上述三項目標之達成提供合理的確保；而且，由於環境、情況之改變，內部控制制度之有效性可能隨之改變。惟本公司之內部控制制度設有自我監督之機制，缺失一經辨認，本公司即採取更正之行動。
- 三、本公司係依據財政部證券暨期貨管理委員會訂頒「公開發行公司建立內部控制制度處理準則」(以下簡稱「處理準則」)規定之內部控制制度有效性之判斷項目，判斷內部控制制度之設計及執行是否有效。該「處理準則」所採用之內部控制制度判斷項目，係為依管理控制之過程，將內部控制制度劃分為五個組成要素：1. 控制環境，2. 風險評估，3. 控制作業，4. 資訊及溝通，及5. 監督。每個組成要素又包括若干項目。前述項目請參見「處理準則」之規定。
- 四、本公司業已採用上述內部控制制度判斷項目，檢查內部控制制度之設計及執行的有效性。
- 五、本公司基於前項檢查結果，認為本公司上開期間的內部控制制度(含對子公司之監理)，包括知悉營運之效果及效率目標達成之程度、財務報導之可靠性及相關法令之遵循有關的內部控制制度等之設計及執行係屬有效，其能合理確保上述目標之達成。
- 六、本聲明書將成為本公司年報及公開說明書之主要內容，並對外公開。上述公開之內容如有虛偽、隱匿等不法情事，將涉及證券交易法第二十條、第三十二條、第一百七十一條及第一百七十四條等之法律責任。
- 七、本聲明書業經本公司民國93年4月7日董事會通過，出席董事13人中，有○人持反對意見，餘均同意本聲明書之內容，併此聲明。

關貿網路股份有限公司

董事長：  簽章

總經理：  簽章

(二) 委託會計師專案審查內部控制制度之審查報告。
無。

三、董事或監察人對董事會通過重要決議有不同意見且有記錄或書面聲明：
無。

四、私募有價證券辦理情形：
無此情形。

五、子公司持有或處分本公司股票情形：
無此情形。

六、股東會及董事會之重要決議：
無特殊事項。

七、公司及其內部人員依法被處罰、公司對其內部人員違反內部控制制度規定之處罰、主要缺失與改善情形：
無。

八、其他必要補充說明事項。
無。

九、對股東權益或證券價格有重大影響之事項。
無。

關貿網路股份有限公司

負責人：林維義

中華民國九十三年四月三十日出刊